



KLIPPANS  
KOMMUN

**budget 2013**

**kommunfullmäktiges uppdrag till  
kommunstyrelsen och nämnderna**



**2013**

# Klippans kommun

## BUDGET 2013

*Kommunfullmäktiges uppdrag till  
kommunstyrelsen och nämnderna*

### *Flerårsplan 2014-2015*

---

#### Innehåll

---

KOMMUNSTYRELSENS ORDFÖRANDE.....	2
BUDGETFÖRUTSÄTTNINGAR FÖR ÅREN 2013 - 2015 .....	3
GOD EKONOMISK HUSHÅLLNING .....	6
Mål och riktlinjer för god ekonomisk hushållning.....	6
Finansiella mål .....	6
Inriktningsmål.....	6
STYRSYSTEMET .....	7
Omvärldsanalys .....	7
Visioner .....	7
Fokusområden .....	7
Mål .....	8
Gemensamma inriktningsmål och resultatmål för nämnderna 2013 .....	9
Anslagsnivåer och målnivåer .....	9
Styrprocessen .....	10
Budgetrestriktioner och budgetuppföljning .....	10
EKONOMISK ÖVERSIKT .....	13
Resultatbudget .....	16
Kassaflödesbudget.....	16
Balansbudget .....	17
Nettobudget per nämnd.....	18
Investeringsplan 2013-2016.....	19
Kommunstyrelse.....	21
Plan- och byggnämnd.....	25
Kultur- och fritidsnämnd .....	27
Barn- och utbildningsnämnd .....	30
Socialnämnd .....	34
Räddningsnämnd .....	37
Revision .....	39

# KOMMUNSTYRELSENS ORDFÖRANDE

---

**Budget 2013** innebär inte några tvära kast men dock förstärkningar över hela linjen. Ett axplock av de något större beloppen: Mer pengar för underhåll av våra lekplatser, tillskott till kultur- och fritidsnämnden för drift av Sågen och som gör det möjligt att höja bidragen till föreningar och liknande samt ett ordenligt tillskott till socialnämnden för drift av det nya äldreboendet Väpnaren. Skolan får en ordentlig summa för att kunna satsa på resurssvaga elever samt ett "koncernbidrag" till gymnasieskolan som skall skapa bra förutsättningar för anpassning till allt färre elever de närmaste åren. Satsningen på familjecentralen finns även med i budgetförslaget. Utöver dessa satsningar så kompenseras nämnderna enligt sedvanligt sätt för aktuella löneökningar och hyresökningar.

## **Investeringsbudget 2013 och framåt**

Investeringsbudgeten är fortsatt expansiv. Skolan har en stor del i form av projekten kring Hermelinen samt Snyggatorpsskolan. Ytterligare en etapp i uppgradering av våra kök finns med. Nytt i förslaget är satsningen på två s.k. spontantidrottsplatser liknande den nya idrottsplatsen utanför Snyggatorpsskolan. En utrustad idrottsplan utomhus som den som vill kan besöka spontant. Den omdiskuterade rondellen (Preemkorset) finns med i förslaget på samma sätt som det fortsatt höga reinvesteringsanslaget för våra fastigheter och från och med i år även ett påtagligt belopp för våra gator.

Under året är det även tänkt att ta fram ett förslag till reinvesteringspaket för gatubelysningen som syftar till att sänka såväl driftskostnader som energiförbrukningen och därmed negativ miljöpåverkan.

Bengt Svensson  
Kommunalråd

# BUDGETFÖRUTSÄTTNINGAR FÖR ÅREN 2013 - 2015

---

## Kommunernas ekonomi allmänt

Efter en period av optimism började orosmolnen åter i början av 2011 att torna upp sig för den globala ekonomin. Den spirande högkonjunkturen kom av sig. För svenska kommuner innebar det att den ökning av skatteintäkter som prognostiserades under våren 2011 planade ut. Dock hann den vikande konjunkturen inte få så stor påverkan på skatteintäkterna under resten av 2011. Efter konjunktursvackan 2011 och in i 2012 har nu läget för Sveriges ekonomi åter börjat ljusna. Den senaste tidens signaler pekar på att det värsta är över och att botten nåddes under vintern. Dock är signalerna inte helt entydiga – bl a varnas för att läget i Grekland m fl länder i sydeuropa kan påverka även vårt land om det inte löses på ett acceptabelt sätt. Det vi allmänt kan konstatera är att vi lever med mycket snabbare konjunkturväxlingar än vad vi historiskt varit vana vid. Detta i sin tur ställer krav på större flexibilitet hos oss i kommunerna.

## Hälsoläget/Sjuktalet i landet

Vår totala sjukfrånvaro för Klippans kommun som arbetsgivare sänktes under 2011 till 4,1 % av den totala arbetstiden. Motsvarande siffror för 2010 var 4,5 % och för 2009 5,4 %.

I landet som helhet planade hälsokurvan ut. Efter att det s k sjukpenningtalet fått bättre och bättre värden under ett antal år har vi under 2011 och under första kvartalet 2012 sett en marginell tillbakagång.

## Arbetsmarknaden

Det totala antalet inskrivna arbetslösa i landet minskade något totalt under 2011. Under hösten började dock antalet nya arbetslösa att öka igen. Under våren 2012 minskade arbetslösheten något och låg efter april på ca 8 %.

Arbetslösheten i Klippan som ort sjönk marginellt under 2011. I december 2011 var 467 personer arbetslösa, en minskning med 18 personer sedan december 2010. Till det kom 306 personer i program med aktivitetsstöd och 193 som hade arbete men med någon form av stöd från arbetsförmedlingen. Efter april 2012 var 428 öppet arbetslösa i Klippan, en minskning sen årsskiftet.

## Befolkningsutveckling

Befolkningsciffrorna har visat en positiv utveckling de senaste 10 åren. Sedan 2001 har befolkningen stadigt ökat varje år. 2010 ökade antalet invånare med 133 personer och 2011 ökade det med 86 personer. Liksom tidigare år är det flyttningsnettot som står för ökningen medan relationen födda – döda är svagt negativ. Utvecklingen fram t o m mars 2012 visar dock ett minus på 35 personer sedan årsskiftet (16 566 = 31/3). Trenden är inte likartad om man ser till åren tillbaka varför det är svårt att spekulera i resterande del av året. Kan vi få en fortsatt ökande befolkning innebär det att vi får mer pengar att röra oss med. Invånarantalet den 1 november 2012 avgör hur stora skatteintäkterna blir 2013. I budgeten för 2013 har vi räknat med ett invånarantal på 16 583 personer.

## Ekonomiskt läge för Klippans kommun t o m 2011

Det ekonomiska läget förbättrades för kommunen genom positiva bokslutsresultat fram t o m 2010. 2008 blev årsresultatet +11,7 mnkr, för 2009 +17,2 mnkr och för 2010 +21,1 mnkr. 2011 bröts trenden och vi uppvisade endast 2,4 mnkr i årsresultat. Att resultatet blev betydligt lägre 2011 än de föregående åren berodde främst på att vi hade en svag budget på endast +0,5 mnkr samt att socialnämnden kraftigt överskred sitt anslag. Ytterligare skäl var att staten 2011 drog tillbaka delar av det konjunkturstöd som kommunen fick 2010. Av totalt ca 16 mnkr drogs ca 10 mnkr in till staten igen 2011.

## Ekonomi 2012

Tertialrapporten efter april månad i år visar tyvärr på stora befarade överskridanden för 2012, främst vad avser institutionsplaceringar av barn och ungdomar men även vad gäller sviktande elevantal på gymnasieskolan. Prognosen för kommunen totalt visar på -4,7 mnkr för helåret 2012. De båda stora nämnderna bör dock kunna få ner de befarade underskotten – hur långt ner är däremot svårt att bedöma då t ex delar av det beror på antalet placeringar av barn och ungdomar inom socialvården. Resultatet kan också förbättras 2012 genom att AFA försäkring betalar tillbaka sjukförsäkringspremier till kommunerna, för Klippans del ca 7 mnkr. Detta är dock ett tillfälligt tillskott som inte finns framöver. Prognosen för närvarande är att vi ska komma upp på ett positivt bokslutsresultat.

## Ekonomi 2013

Hur mycket av problemen 2012 som påverkar 2013 är osäkert idag men vi måste ha en beredskap. I budgeten 2013 är det årets resultat på +11,0 mnkr, ett förhoppningsvis ökat befolkningstal och ev bättre skatteprognoser som i dagsläget är "reserver". Barn – och utbildningsnämnden har fått vissa tillskott både i kompletteringsbudget 2012 och i budgeten 2013. Inom ramen för dessa tillskott är det viktigt att det anpassningsarbete som sker inom främst gymnasieskolan för att hantera mindre elevkullar även ger ett ekonomiskt resultat.

*De viktigaste faktorerna för kommunens ekonomi 2012-13 är främst konjunkturutvecklingen men även våra två största nämnders förmåga att få sina budgetar i balans.*

## Sammanfattande framtidsutsikter

Innevarande år, 2012, har vi en budget som inte är särskilt stark. Årets resultat är efter kompletteringsbudgeten endast +2,6 mnkr. Detta kombinerat med att vi inte har full balans i socialnämndens budget och att vi kämpar med vikande elevunderlag inom skolsidan kan göra att året blir besvärligt. Tertialrapporten efter april månad har tydligt visat på de problem som finns. Socialnämnd och barn- och utbildningsnämnd visar tillsammans upp befarade överskridanden mot sina budgetar på mellan 12 och 13 mnkr. Även om skatteintäkterna för året räknats upp har vi inte reserver för underskott i den storleksordningen. Det är dock tidigt på året och det arbetas intensivt för att få ner befarade underskott. Följden är emellertid att vi inte kommer att ha med oss några större reserver eller utrymmen när vi går in i 2013. Det finns heller ingen pensionsinlösen budgeterad varken 2012 eller 2013, vilket annars ibland fått utgöra reserv när det kärvat till sig.

Avgörande för årets resultat är dels hur konjunkturen utvecklar sig under året och dels hur de båda stora nämnderna klarar att vidta åtgärder för att hålla befarade underskott nere.

Det innebär också ett grundläge för 2013 där vi inte har med oss några större reserver från 2012. Det kan istället vara så att vi har en ryggsäck med oss där institutionsplaceringar ännu inte hunnit sjunka till en mer "normal" nivå och där minskade elevkullar på skolsidan fortfarande ställer till problem.

Förutom att vi har en oroande prognos för 2012 har vi stora behov som knackar på dörren. Båda "blocken" i kommunen har uttryckt att vi måste satsa rejält på skolan och på lärarna – en offensiv och säkerligen behövlig satsning men som kommer att ta ett stort ekonomiskt utrymme

Inom socialnämndens område färdigställer vi för närvarande ett nytt äldreboende vilket 2013 tar i anspråk ca 6 mnkr i nya driftpengar.

Utöver de "mjuka" sektorerna i vår kommun kommer en fortsatt satsning på fastighetsunderhåll att behövas för att "komma ifatt", samtidigt som gator/vägar och va-ledningar behöver förbättras. Hårda prioriteringar måste göras.

**Vi lever just nu lite på marginalen, vi har för låga årets resultat och för få reserver i budgetarna. I 2013 års budgetförslag har vi "fått upp" årets resultat till +11,0 mnkr, vilket är ett steg i rätt riktning. Vi bör framöver ytterligare förstärka positionerna genom att i våra budgetar ha ett årsresultat kring +14 mnkr samt även ett utrymme att budgetera för viss inlösen av pensionsskuld. Det sistnämnda för att lindra bördan för kommande generation.**

**De kraftiga och snabba konjunkturväxlingar som sker och som vi antagligen måste vänja oss vid, gör att vi måste vara flexibla och vi måste framförallt ha reserver i vår budget så vi inte får en ryckighet i vår ekonomi och i våra verksamheter.**

Ser vi lite längre framåt i tiden har svenska kommuner en utmaning. De demografiska behoven i kombination med alltmer ökade krav på kommunal differentierad service kommer att ställa högre krav på kommunernas verksamheter. För att möta framtidens utmaningar inom välfärdspolitiken måste vi ha god kontroll på ekonomin och föra en bred politisk diskussion om prioriteringar och inte minst diskutera olika finansieringsalternativ av vår framtida välfärd. Vad är kärnan i vår verksamhet och vad måste kanske på sikt lösas på annat sätt och med annan finansiering? Sveriges kommuner och landsting kom förra våren med en utredning om välfärdens finansiering i framtiden. Rapporten visar att om vi ska ha samma nivå på service och om den ska utvecklas i samma takt som på senare år så skulle kommunalskatten behöva höjas med 13 kronor fram till 2035 – en utmaning för svensk politik. Det intressanta är att demografin endast står för 1,20 av de 13 kronorna – resten 11,80 beror på vårt ökade krav på välfärd.

Vi har många behov som måste hanteras de närmaste åren och det är oerhört viktigt att prioritera på rätt sätt, att inte falla för kortsiktigt tilltalande lösningar utan vara medvetna om att det som ibland upplevs som obekväma beslut måste tas även i fortsättningen. Befintlig verksamhet och befintliga enheter kommer framöver ibland att behöva tas bort för att nya behov ska kunna tillgodoses. Vi lever i en föränderlig värld och de behov som fanns för 25 år sedan är kanske inte de behov som behöver prioriteras idag. Dessutom ska vi komma ihåg att om vi ser framåt en 10-15 år så är det nu vi har de "goda åren" – det är nu vi borde "spara i ladorna".

Boje Jarl  
Ekonomichef

# GOD EKONOMISK HUSHÅLLNING

---

## *Mål och riktlinjer för god ekonomisk hushållning*

God ekonomisk hushållning innebär att kommunen i normalfallet har ett rimligt överskott både i den budgeterade resultaträkningen och i bokslutet.

Kommunen skall för **verksamheten** ange mål och riktlinjer som är av betydelse för en god ekonomisk hushållning. För **ekonomin** skall de finansiella mål som är av betydelse för en god ekonomisk hushållning anges.

Det är viktigt att mål och riktlinjer uttrycker realism och handlingsberedskap samt att de kontinuerligt utvärderas och omprövas. Det måste finnas ett klart samband mellan resursåtgång, prestationer, resultat och effekter.

Förvaltningsberättelsen skall innehålla en utvärdering av om resultatet är förenligt med de mål fullmäktige beslutat om.

## *Finansiella mål*

I budgeten skall anges en tydlig ambitionsnivå för den egna finansiella utvecklingen.

Nedan redovisas kommunens finansiella mål som är av betydelse för god ekonomisk hushållning;

1. **Årets resultat skall vara positivt samt täcka eventuella underskott från tidigare år.**
2. **Låneskulden ska vid mandatperiodens slut 2014 inte överstiga 27 mnkr.**

(särskilda lån för energibesparande åtgärder, EPC, samt för nytt äldreboende omfattas inte av målet.)

## *Inriktningsmål*

Kommunfullmäktige fastställer för samtliga nämnder, med övergripande fokusområden som grund, inriktningsmål för verksamheten. Nämnderna bryter sedan ner dessa inriktningsmål i resultatmål för de olika verksamhetsområdena. Samtliga mål inom systemet har i större eller mindre omfattning betydelse för god ekonomisk hushållning.

Nedan redovisas några av de inriktningsmål, hämtade ur nämndernas mål, som prioriteras såsom mest betydelsefulla för god ekonomisk hushållning:

- *Verksamheterna skall kännetecknas av god ekonomisk hushållning och förmåga till anpassning och omprövning.*
- *Medarbetarna skall stödjas i att se verksamheterna som delar i en helhet och därigenom stärka kommunens varumärke.*
- *Tillgängligheten skall öka genom fysiska möten samt e-tjänster för service och dialog.*
- *Fördjupa samverkan mellan social-, kultur – och fritid- och barn-och utbildningsförvaltning i syfte att möjliggöra en positiv utveckling för barn och ungdomar.*
- *Alla barn och elever skall stimuleras och utmanas i sitt lärande så att det genomsnittliga meritvärdet ökas i alla ämnen både inom grund- och gymnasieskolan.*

# STYRSYSTEMET

---

## *Omvärldsanalys*

Omvärldsanalysen tas fram i syfte att visa på förhållanden och trender i vår omvärld som påverkar och kommer att påverka verksamheten. Den presenteras som ett **underlag** för de politiska organen vid formulering av visioner och mål.

## *Visioner*

Kommunens övergripande vision är **"Ett snäpp bättre"**

Den kortfattade kommunövergripande visionen har fastställts av kommunfullmäktige. Visionen bör uttrycka en profilering av kommunen och skall samtidigt vara en långsiktig utmaning. De övergripande målen utgår från denna vision.

Varje nämnd fastställer utifrån kommunövergripande vision och inriktningsmål egna korta visioner för sitt ansvarsområde.

## *Fokusområden*

Kommunen har under ett antal år arbetat med balanserad styrning omfattande fem styrperspektiv. Sedan 2008 har styrperspektiven kompletterats med fokusområden.

Från och med 2012 har styrperspektiven tonats ner och fokusområdena kommer att vara övergripande styrande. Efter valet 2010 togs fyra nya fokusområden fram. Dessa kompletteras med områdena **Ekonomi** och **Medarbetare**. Inom varje fokusområde skall styrningen även fortsättningsvis präglas av helhetssyn och balans. Fokusområdena är tänkta att vara över mandatperioden och syftet är att tydligt uttrycka den politiska viljeinriktningen och att visa en prioritering av utvecklingsområden. Fokusområdena har tagits fram av politikerna med stöd av förvaltningscheferna. Fokusområdena innebär inte att annan verksamhet skall åsidosättas. Kommunens vision och fokusområdena utgör en plattform för kommunstyrelsens och nämndernas inriktningsmål.

För varje fokusområde skall nämnderna ha minst ett inriktningsmål. För fokusområdena Ekonomi och Medarbetare är inriktningsmålen gemensamma för samtliga nämnder.

Fokusområdena skall ha genomslag i nämnderna genom att inriktningsmålen bryts ner i mätbara resultatmål.



Fokusområdena är följande:

FOKUSOMRÅDE	OMFATTAR
Våra barn och ungdomar/ Resultaten i skolan	Pedagogik Social miljö Fysisk miljö Trygghet Hälsa Kost Aktiviteter
Folkhälsa/Livskvalitet	Hälsa Livsmiljö Boendeformer/-typer Valfrihet Kommunikationer Social och ekologisk hållbarhet
Dialog	Inflytande Medborgarservice Kommunikation IT-utveckling E-tjänster, Hemsida
Varumärkesbyggande	Helhetsansvar Identitet Bemötande Stolthet Samverkan Landmärke
Ekonomi	Budgetbalans Kostnadsmedvetenhet Effektivitet
Medarbetare	Kompetens Hälsa Kompetensförsörjning Mångfald

## *Mål*

I Klippans kommun använder vi följande typer av mål:

### **Inriktningsmål**

Mål att **sträva** mot, arbeta mot på längre sikt.  
Fastställs av fullmäktige och gäller på nämnds nivå.  
Utgör underlag för resursfördelning mellan nämnderna.  
Vi mäter eller **bedömer** om vi rör oss mot målet eller ej.

### **Resultatmål**

Mål att **uppnå** vid en viss tid, normalt budgetåret.  
Fastställs av nämnd och gäller för verksamhetsområde och enhet.  
Utgör underlag för nämndernas resursfördelning i internbudget.  
Vi **mäter** om vi nått målet eller ej.

# *Gemensamma inriktningsmål och resultatmål för nämnderna 2013*

För områdena Ekonomi och Medarbetare är det viktigt att styrningen är tydlig och enhetlig.

## *Fokusområde: Ekonomi*

### **Gemensamma inriktningsmål:**

- Verksamheterna skall kännetecknas av god ekonomisk hushållning och förmåga till anpassning och omprövning.
- Kommunens anställda skall vara delaktiga i sin enhets ekonomi för att öka förståelsen mellan förvaltningarna och se helheten i kommunens ekonomi.

### **Gemensamma resultatmål:**

- Budgeten skall hållas och vid befarad avvikelse skall åtgärder vidtas.
- Avdelningens/enhetens ekonomi skall behandlas vid minst tre arbetsplatsträffar under året.

## *Fokusområde: Medarbetare*

### **Gemensamma inriktningsmål:**

- Klippans kommun skall upplevas som en tydlig, attraktiv och god arbetsgivare med god kompetensförsörjning.
- Medarbetarna skall stödjas i att se verksamheterna som delar i en helhet och därigenom stärka kommunens varumärke.
- Klippans kommuns anställda skall spegla en mångfald av erfarenhet, kunskap och bakgrund.

### **Gemensamt resultatmål:**

- Samtliga anställda skall ha ett individuellt skriftligt uppdrag med möjligheter till utveckling.

## *Anslagsnivåer och målnivåer*

Kommunfullmäktige beslutar i **KF-budgeten** om fördelning av nettokostnadsram per nämnd med specificering på ramområden.

KF-budgeten innehåller fokusområden samt inriktningsmål för respektive nämnd inklusive kommunstyrelsen.

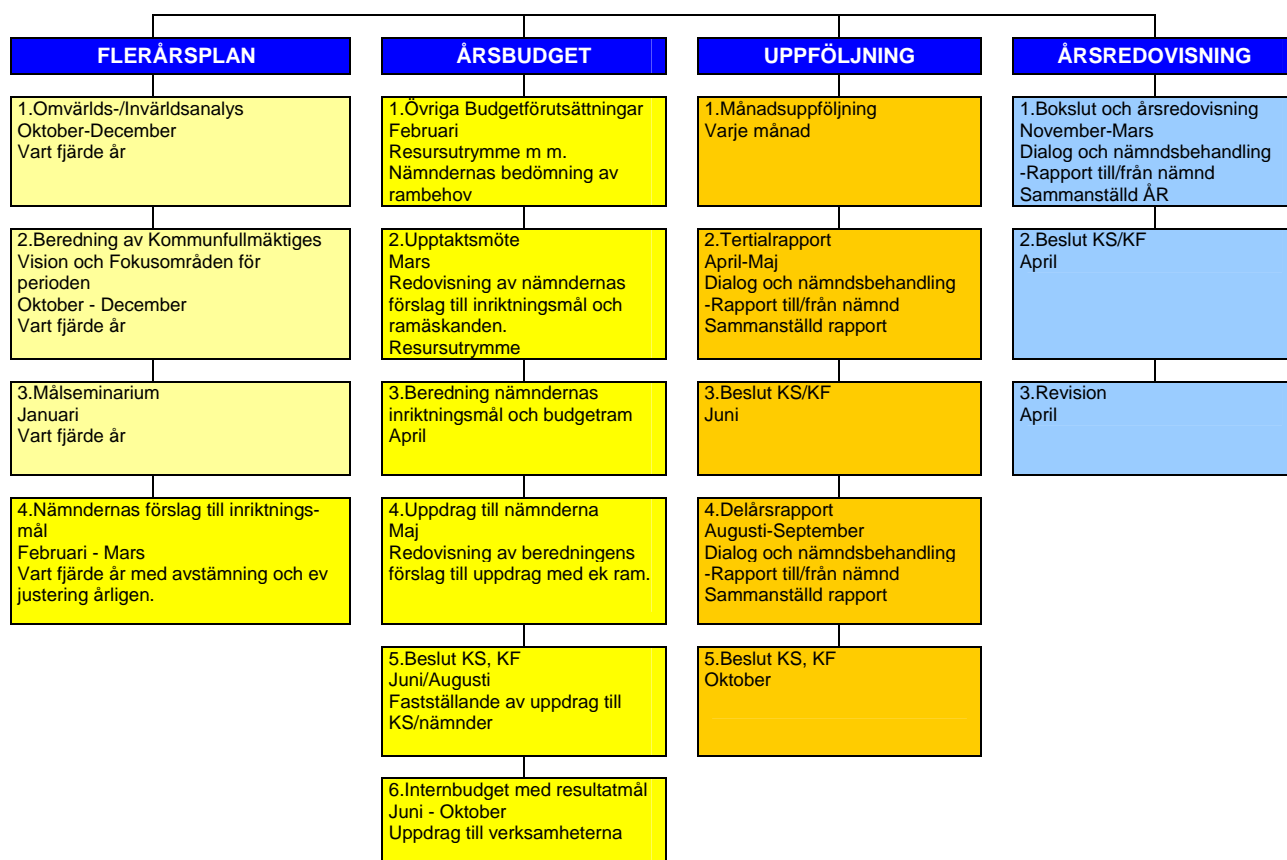
Nämnderna inklusive kommunstyrelsen beslutar i **internbudget** om fördelning av nettokostnadsram per verksamhetsområde.

I internbudgeten finns för varje nämnd resultatmål per verksamhetsområde. Samtliga resultatmål skall vara kopplade till ett inriktningsmål.

Inom respektive verksamhetsområde fördelas budgetramen mellan enheter.

# Styrprocessen

Styrprocessen består av fyra huvudaktiviteter: **Mål, Budget, Uppföljning och Årsredovisning**



## Budgetrestriktioner och budgetuppföljning

### Uppdrag/åtagande

Nämnd/styrelse ansvarar för uppdraget som innebär att inom angivna ramar genomföra verksamheterna på ett sådant sätt att fastställda mål förverkligas.

Anslagsnivå är i driftbudgeten total ram för nämnden/styrelsen och i investeringsbudgeten projektnivå.

### Följande generella restriktioner gäller för uppdraget:

1. Förutom budgeten gäller som styrdokument kommunens ledarpolicy och medarbetarpolicy, antagna av kommunstyrelsen 2007-10-10.
2. Internbudget (drift) med fördelningar mellan ramområden och verksamhetsområden skall fastställas av nämnd/styrelse och anmälas till kommunfullmäktige. Omfördelningar under året i förhållande till fastställd internbudget (drift) skall beslutas av nämnd/styrelse och anmälas till kommunstyrelsen.
3. Ny verksamhet får ej startas inom anslagsnivåns ekonomiska ram utan att detta redovisats och godkänts av kommunstyrelsen.
4. Avtal, kontrakt och dylikt med långsiktig ekonomisk verkan för kommunen får inte ingås utan kommunstyrelsens godkännande. Leasingavtal tecknas av ekonomichefen inom befintligt ramavtal.

5. Omfördelningar eller andra förändringar under året i förhållande till fastställd investeringsbudget beslutas av kommunfullmäktige. Kommunstyrelsen har dock 5 mnkr till förfogande att besluta om.
6. Av kommunen tecknade ramavtal som upphandlats centralt måste följas.

## Återrapportering

### *Månadsuppföljning*

Månadsuppföljning sker efter varje månad utom de månader då tertialrapport, delårsrapport och bokslut upprättas. Resultatet t o m föregående månad inklusive årsprognos skall redovisas till ansvarig nämnd/styrelse, som vid väsentliga avvikelser skall lämna rapport till kommunstyrelsen.

Om årsprognosen visar förväntad budgetbalans får nämnd/styrelse besluta att månadsuppföljning endast skall redovisas till nämnd/styrelse varannan månad eller enbart i tertialrapport, delårsrapport och bokslut.

### *Tertialuppföljning*

Nämnd/styrelse skall, enligt kommunstyrelsens anvisningar, till kommunstyrelsen, efter april månad redovisa utfallet av verksamheten och prognos över förväntat resultat vid årets slut.

Denna återrapportering skall omfatta redovisning och bedömning av måluppfyllelsen.

Tertialrapporten skall innehålla analys av eventuella avvikelser samt förslag till åtgärder med anledning härav.

### *Delårsrapport*

Nämnd/styrelse skall, enligt kommunstyrelsens anvisningar, till kommunfullmäktige, efter augusti månad, redovisa utfallet av verksamheten och prognos över förväntat resultat vid årets slut.

Denna återrapportering skall omfatta redovisning och bedömning av måluppfyllelsen.

Delårsrapporten skall innehålla analys av eventuella avvikelser samt i förekommande fall förslag till åtgärder. Delårsrapporten är lagstadgad och skall behandlas av fullmäktige, med avstämning av fastställda mål och av balanskravet.

### *Årsredovisning*

Nämnd/styrelse skall, enligt kommunstyrelsens anvisningar, till kommunfullmäktige, efter december månad, redovisa utfallet av verksamheten.

Nämnd/styrelse skall i verksamhetsberättelse slutrapportera sitt uppdrag/åtagande. I denna återrapportering skall måluppfyllelsen redovisas.

## Åtgärder vid avvikelser

Då avvikelser mot ram eller mål befaras eller har konstaterats, skall nämnd/styrelse vidta åtgärder inom ramen för sina befogenheter för att hålla budgeten med bästa möjliga måluppfyllelse. Väsentliga avvikelser mot ram eller mål skall så tidigt som möjligt rapporteras till kommunstyrelsen tillsammans med en redogörelse för planerade åtgärder. Det åligger kommunstyrelsen att bereda nämndernas redovisningar, att vid behov föra en dialog med nämnd/styrelse samt att föreslå eller vid behov besluta vilka åtgärder som skall vidtagas. Kommunstyrelsen svarar vidare för att göra de framställningar hos kommunfullmäktige som styrelsen anser påkallade.

## Hantering av över- och underskott

Principer för över- och underskott har fastställts av Kommunfullmäktige 2004-04-27, § 31. Om nämnd vid årsskifte har överskott eller underskott i sin redovisning jämfört med budget gäller följande:

Huruvida över- eller underskott skall följa med till nästkommande år är en politisk bedömning och bestäms i samband med att beslut om kompletteringsbudget sker i april månad. Nämnd/förvaltning skall ha besked av ekonomikontoret före februari månads utgång om det förslag som föreligger.

I dialogerna skall påverkansmöjlighet beaktas som en avgörande faktor liksom kommunens totala resultat och kommunens status vad avser "God ekonomisk hushållning".

Anslagen till förfogande tas inte med i hanteringen av över- och underskott.

Underskott som har förts över till nästkommande år skall genom effektivisering och rationalisering eller genom inskränkning, nedläggning eller kvalitetssänkning av verksamheten, täckas under året. Kvarstår underskott vid årets slut skall en översyn av verksamhet och organisation göras samt nämndens ansvar och chefsfrågan prövas.

## Kapitalkostnader på innevarande års investeringar

Kapitalkostnader debiteras ut månaden efter det att objekt färdigställts. Ej färdigställda objekt belastas vid årsskifte. Inventarier som budgeterats på investeringsbudgeten belastas med kapitalkostnader vid årsskifte. Redovisning av avslutade investeringar skall alltid rapporteras månadsvis till ekonomikontoret. Är investering budgeterad till ett högre belopp än 4 mnkr skall internräntan beräknas på vid varje tillfälle upparbetad utgift och inräknas i investeringsbelopp.

## Balansenheter och Nollenheter

Kommunfullmäktige har beslutat inrätta följande **balansenhet**:

Under Kommunstyrelsen:

*VA-verksamhet*

Inom resultatområdet Kommunstyrelse finns följande **nollenheter**:

*Fastighetsavdelning*

*Kost och Lokalvård*

Inom resultatområdet Barn- och utbildningsnämnd finns **nollenheterna**:

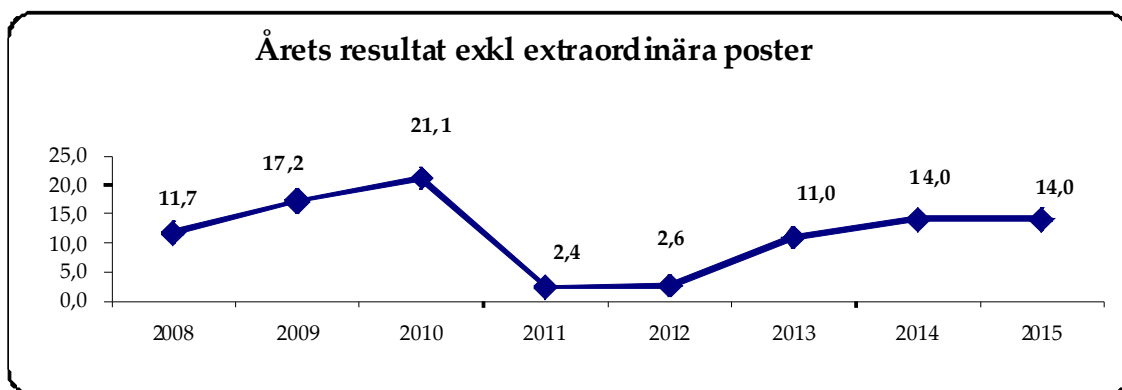
*Gymnasieskolan inkl gymnasiesärskola*

*Träningskola*

# EKONOMISK ÖVERSIKT

## Årets resultat

På senare år har årets resultat varit positivt, dock bröts trenden 2011. På grund av lågkonjunktur och lägre skatteintäkter lades resultatet i budget 2011 på en extremt låg nivå och resultatet blev slutligen endast +2,9 mnkr. Även 2012 ligger budgeten efter kompletteringsbudget på en mycket låg nivå, +2,6 mnkr. Prognoserna efter första tertialet indikerar också att vi får kämpa för att få ett acceptabelt resultat 2012.



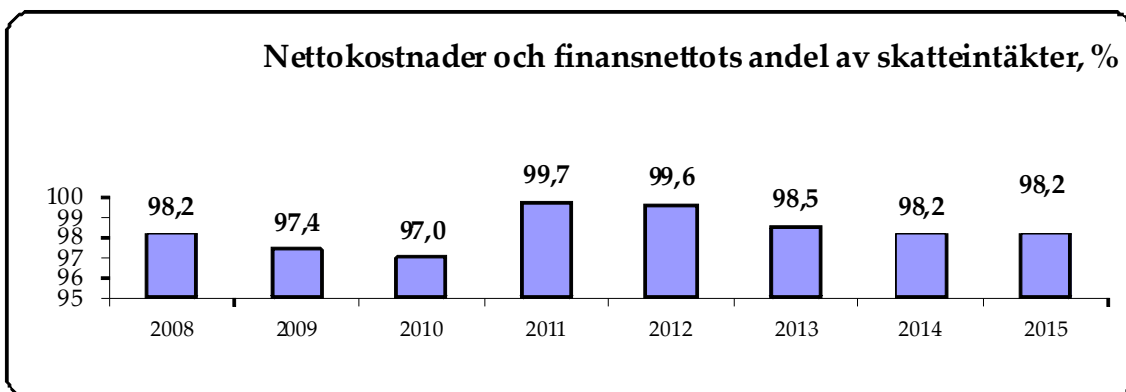
I budgeten 2013 har vi lyckats "lyfta" årets resultat till +11,0 mnkr. Att ha ett någorlunda högt resultat är både långsiktigt en garanti för god ekonomi och en möjlig reserv om konjunkturen skulle vika.

För att ha en god ekonomisk hushållning bör resultatnivåerna enligt Sveriges kommuner och landstings bedömning ligga kring 2 % av skatter, generella bidrag och utjämning. För Klippans kommun motsvarar detta cirka 14 mnkr.

## Nettokostnadernas andel av skatteintäkter och bidrag

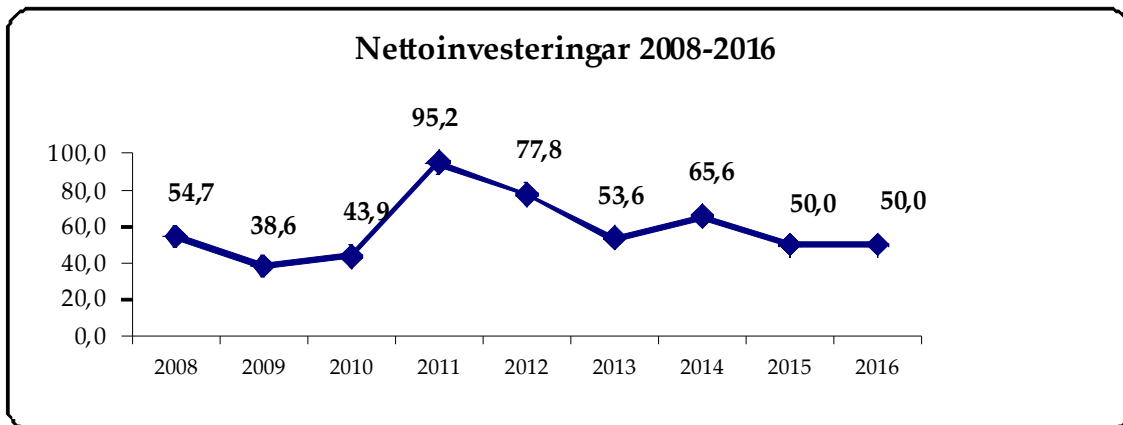
Budgeten för planperioden är beräknad utifrån oförändrad skattesats, för kommunen 20,01 kr.

Verksamhetens nettokostnader och finansnettot för 2013 beräknas uppgå till 730,9 mnkr vilket utgör 98,5 % av skatteintäkter och bidrag. Planåren 2014 – 2015 ligger på 98,2 % respektive år. För att ha en god ekonomisk hushållning skall vi helst inte överstiga 98 %



## Nettoinvesteringar

För att klara finansieringen av investeringarna med skatteintäkter bör investeringsnivån vara lägre än summan av avskrivningar och årets resultat. För Klippans kommuns del innebär detta att investeringarna de närmaste åren inte bör överstiga 50 mnkr.



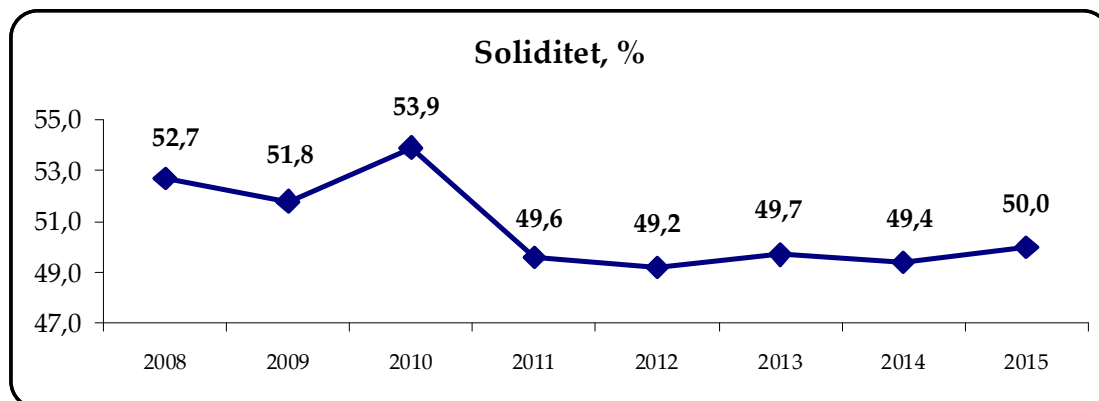
För perioden 2011-2012 ligger investeringarna på en mycket hög nivå, främst beroende på byggnation av nytt äldreboende, där kommunens del är kostnadsberäknad till ca 56 mnkr. Byggnationen lånefinansieras i sin helhet.

Andra större investeringar som håller på att genomföras gäller Snyggatorpsskolan, återuppbyggnad av förskolan Hermelinen samt reinvesteringar på fastigheter.

Specifikation över vilka investeringar som planeras framgå av investeringsplanen på sidan [19](#) och [20](#).

## Soliditet

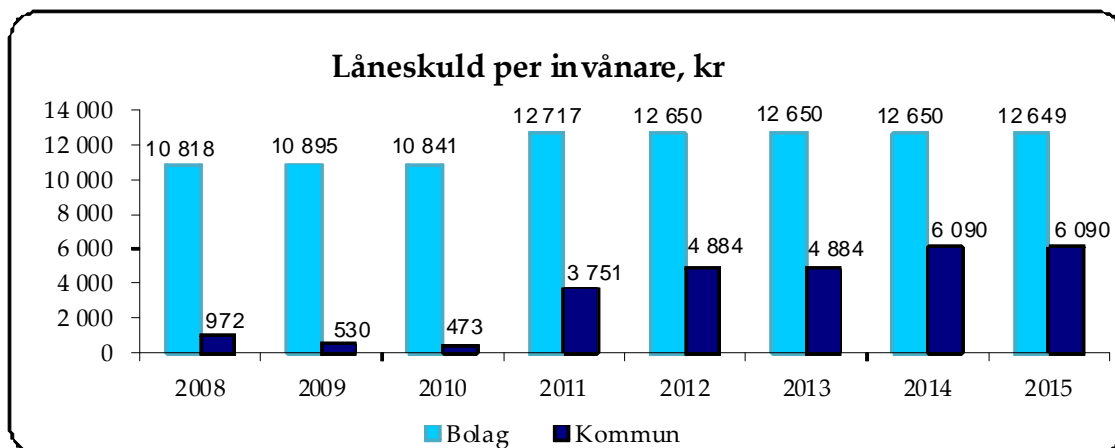
Soliditeten visar hur stor del av tillgångarna som finansieras med egna medel, dvs det egna kapitalet i förhållande till de totala tillgångarna. Ju mer som finansierats med egna medel desto starkare och stabilare är kommunens ekonomi på lång sikt. 2011-2012 sjunker soliditeten i kommunen vilket framförallt beror på att byggnationen av det nya äldreboendet inte kan finansieras med egna medel utan måste lånefinansieras.



## Låneskuld

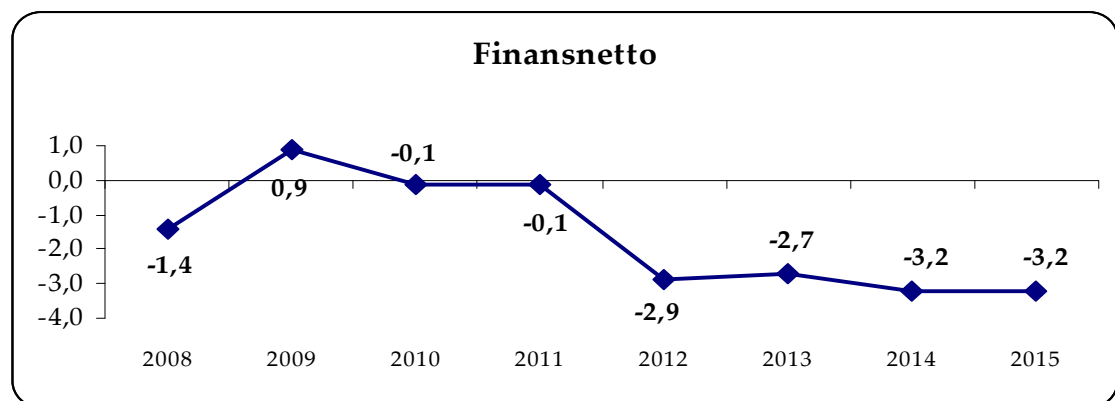
Kommunens totala låneskuld innehåller även lån som vidareförmedlas till kommunens bolag. I diagrammet visas fördelningen mellan kommunens och bolagens lån.

Den kraftigt ökade upplåningen 2011 beror på nyupplåning för kommunen nya äldreboende. Även 2012 nyupplånas 10 mnkr för att klara den något för höga investeringsnivån. Ingen upplåning budgeteras för 2013. Däremot finns 20 mnkr inlagda för 2014 i nyupplåning.



## Finansnetto

Finansnettot försämras under 2011-2012 främst beroende på att hela det nya äldreboendet lånefinansieras. 2014 påverkas också finansnettot negativt av nyupplåningen på 20 mnkr.





# Resultatbudget

	Bokslut 2011	Budget 2012 inklKB	Budget 2013	Plan 2014	Plan 2015
Verksamhetens intäkter	238,8	230,8	235,3	240,0	244,8
Jämförelsestörande intäkter	0,9	0,0	0,0	0,0	0,0
Verksamhetens kostnader	-907,2	-906,2	-923,8	-941,5	-967,9
Jämförelsestörande kostnader	0,0	0,0	0,0	0,0	0,0
Avskrivningar	-33,6	-36,7	-39,7	-41,5	-42,3
<b>Verksamhetens nettokostnader</b>	<b>-701,1</b>	<b>-712,1</b>	<b>-728,2</b>	<b>-743,0</b>	<b>-765,4</b>
Skatteintäkter	505,3	519,7	542,4	562,5	586,6
Gen.statsbidrag o utjämning	178,4	175,5	175,8	174,0	172,3
Kommunal fastighetsavgift	28,6	29,6	29,8	29,8	29,8
LSS-utjämning	-8,7	-7,2	-6,1	-6,1	-6,1
Finansiella intäkter	7,8	10,5	8,2	7,7	7,7
Finansiella kostnader	-7,9	-13,4	-10,9	-10,9	-10,9
<b>Resultat före extraordinära poster</b>	<b>2,4</b>	<b>2,6</b>	<b>11,0</b>	<b>14,0</b>	<b>14,0</b>
Extraordinära intäkter	0,0	0,0	0,0	0,0	0,0
Extraordinära kostnader	0,0	0,0	0,0	0,0	0,0
<b>ÅRETS RESULTAT</b>	<b>2,4</b>	<b>2,6</b>	<b>11,0</b>	<b>14,0</b>	<b>14,0</b>

# Kassaflödesbudget

	Bokslut 2011	Budget 2012 inklKB	Budget 2013	Plan 2014	Plan 2015
Årets resultat	2,4	2,6	11,0	14,0	14,0
Justering för av- och nedskrivn exkl leasing	33,6	36,7	39,7	41,5	42,3
Justering för pensionsavsättning	0,8	-0,3	-0,2	-0,4	-0,1
Just. för reavinst/förlust samt omklass.mark	0,0	0,0	0,0	0,0	0,0
<b>Medel fr verks före förändr av rörelskap</b>	<b>36,8</b>	<b>39,0</b>	<b>50,5</b>	<b>55,1</b>	<b>56,2</b>
Ökn (-) minsk (+) kortfristiga fordringar	-10,7	0,0	0,0	0,0	0,0
Ökn (-) minsk (+) förråd	-0,1	0,0	0,0	0,0	0,0
Ökn (-) minsk (+) exploat.verks	-0,8	0,0	0,0	0,0	0,0
Ökn (+) minsk (-) kortfristiga skulder	-25,1	2,0	2,4	2,3	2,4
<b>Kassaflöde fr löpande verksamhet</b>	<b>0,1</b>	<b>41,0</b>	<b>52,9</b>	<b>57,4</b>	<b>58,6</b>
Investering mtrl anläggningstillgångar	-109,6	-77,8	-53,5	-65,6	-50,0
Försäljning mtrl anläggningstillgångar	2,8	0,0	0,0	0,0	0,0
Erhållna invest.bidrag	11,6	0,0	0,0	0,0	0,0
Nettoinvestering leasing	0,0	0,0	0,0	0,0	0,0
<b>Kassaflöde fr investeringar</b>	<b>-95,2</b>	<b>-77,8</b>	<b>-53,5</b>	<b>-65,6</b>	<b>-50,0</b>
Nyupptagna lån	87,0	10,0	0,0	20,0	0,0
Amortering låneskuld	-0,9	-0,9	-0,9	-0,9	-0,9
Ökning långfristig leasingskostnad	8,8	0,0	0,0	0,0	0,0
Förändring leasingskuld	-1,2	0,0	0,0	0,0	0,0
Förändring långfristiga fordringar	-32,0	0,0	0,0	0,0	0,0
<b>Kassaflöde fr finansieringsverksamhet</b>	<b>61,7</b>	<b>9,1</b>	<b>-0,9</b>	<b>19,1</b>	<b>-0,9</b>
<b>ÅRETS KASSAFLÖDE</b>	<b>-33,4</b>	<b>-27,7</b>	<b>-1,5</b>	<b>10,9</b>	<b>7,7</b>
Likvida medel vid årets början	33,4	0,0	-27,7	-29,2	-18,3
Likvida medel vid årets slut	0,0	-27,7	-29,2	-18,3	-10,6
	<b>-33,4</b>	<b>-27,7</b>	<b>-1,5</b>	<b>10,9</b>	<b>7,7</b>

# Balansbudget

	Bokslut 2011	Budget 2012 inklKB	Budget 2013	Plan 2014	Plan 2015
<b>Tillgångar</b>					
<i>Anläggningstillgångar</i>	770,4	811,5	825,3	849,4	857,1
därav immateriella tillgångar	5,1	4,8	4,5	4,2	3,9
därav mark, byggn, tekn anläggningstillgång	520,4	561,8	575,9	600,3	608,3
därav maskiner och inventarier	31,8	31,8	31,8	31,8	31,8
därav långfristiga fordringar	209,8	209,8	209,8	209,8	209,8
därav finansiella tillgångar	3,3	3,3	3,3	3,3	3,3
<i>Omsättningstillgångar</i>	76,8	49,1	47,6	58,5	66,2
därav förråd	3,0	3,0	3,0	3,0	3,0
därav exploateringsverksamhet	0,8	0,8	0,8	0,8	0,8
därav kortfristiga fordringar	73,0	73,0	73,0	73,0	73,0
därav kassa och bank	0,0	-27,7	-29,2	-18,3	-10,6
<b>Summa tillgångar</b>	<b>847,2</b>	<b>860,6</b>	<b>872,9</b>	<b>907,9</b>	<b>923,3</b>
<b>Eget kapital</b>	<b>420,5</b>	<b>423,1</b>	<b>434,1</b>	<b>448,1</b>	<b>462,1</b>
därav årets resultat	2,4	2,6	11,0	14,0	14,0
<b>Avsättningar</b>	<b>5,1</b>	<b>4,8</b>	<b>4,6</b>	<b>4,2</b>	<b>4,1</b>
Avsättningar för pensioner	5,1	4,8	4,6	4,2	4,1
Övriga avsättningar	0,0	0,0	0,0	0,0	0,0
<b>Skulder</b>					
<i>Långfristiga skulder</i>	280,6	289,7	288,8	307,9	307,0
därav långfristiga skulder	279,6	288,7	287,8	306,9	306,0
därav långfristiga leasingskulder	1,0	1,0	1,0	1,0	1,0
<i>Kortfristiga skulder</i>	141,0	143,0	145,4	147,7	150,1
<b>Summa skulder</b>	<b>421,6</b>	<b>432,7</b>	<b>434,2</b>	<b>455,6</b>	<b>457,1</b>
<b>Summa skulder, avsättningar och Eget kapital</b>	<b>847,2</b>	<b>860,6</b>	<b>872,9</b>	<b>907,9</b>	<b>923,3</b>
<b>Ansvarsförbindelser</b>					
Pensionsförpliktelser som inte upptagits bland skulderna el avsättn inkl löneskatt	353,7	354,1	349,0	341,2	341,5

## *Nettobudget per nämnd*

	Bokslut 2011	Budget 2012 inkl KB	Budget 2013
Kommunstyrelse	56,8	60,5	59,5
Plan- och byggnämnd	2,6	2,4	2,3
Kultur- och fritidsnämnd	34,2	36,3	35,6
Barn- och utbildningsnämnd	322,9	323,4	323,1
Socialnämnd	278,9	268,6	272,5
Räddningsnämnd	10,3	10,6	10,4
Revision	0,6	0,7	0,7
<b>TOTALT VERKSAMHETEN</b>	<b>706,3</b>	<b>702,5</b>	<b>704,1</b>
Finansförvaltning	-708,7	-705,1	-715,1
<b>TOTALT KOMMUNEN</b>	<b>2,4</b>	<b>2,6</b>	<b>11,0</b>

Nämndernas ramar är nettoramor och anpassade till de uppdrag/åtaganden som budgetberedningen och nämnderna träffat överenskommelse om.

Budgeten för löneökningarna hålls inne centralt tills avtalen är klara. **För 2012 och 2013 ligger fortfarande budgeten för all löneökning kvar på finansförvaltningen.**

Förändringarna i nämndernas budgetramar för 2013 framgår av respektive nämnds uppdrag.

# Investeringsplan 2013-2016

Ombyggnationen av nya Snyggatorpsskolan fortsätter. Under 2013 avslutas etapp 2 med 4 mnkr i investeringsanslag.

Den största investeringen 2012-2013 är upp – och ombyggnad av förskolan Hermelinen där 8 mnkr av totalt 18 mnkr är budgeterat på 2013.

Under hela planperioden görs särskild satsning på reinvesteringar i fastigheter på grund av eftersatt underhåll. För 2013-16 uppgår beloppet till 7,0 mnkr per år.

Exempel på andra större investeringar under planperioden är sanering av läderfabriksområdet, förnyelse gatubelysning, utgifter för Rickmangårdens framtida användning samt va-ledning mellan Ö Ljungby och Lyckås.

För investeringsobjekt nedan som är märkta med en asterix (\*) innebär det att det i investeringsbeloppet skall finnas 1 % utrymme för konstnärlig utsmyckning.

Investeringsplan 2013-2016	Budget 2013	Plan 2014	Plan 2015	Plan 2016
IT-utbyggnad	500	500	500	500
Informationsstruktur	750	750	750	750
Läderfabriken	1 000	5 000	0	0
Nytt kartsystem 6K	300	0	0	0
Medborgarservice	0	0	10 000	0
KS förfogandemedel	5 000	5 000	5 000	5 000
<b>Kommunledningsförvaltning</b>	<b>7 550</b>	<b>11 250</b>	<b>16 250</b>	<b>6 250</b>
Andningskyddsutrustning	0	0	0	400
Ledningsfordon	650	0	0	0
Chassi tankbil	0	2 000	0	0
Terrängbil	0	0	0	300
<b>Räddningstjänst</b>	<b>650</b>	<b>2 000</b>	<b>0</b>	<b>700</b>
Exploateringsområde bostäder	2 000	2 000	2 000	2 000
Tomtförsäljning bostäder	-1 000	-1 000	-1 000	-1 000
Exploat.omr Bolestad, anslutn väg 13	0	3 500	0	0
Exploat.omr Bolestad, delomr norr/söder	0	0	5 000	0
Exploat.omr Fabriksvägen/-allen	400	0	0	0
Tomtförsäljning industrimark	-500	-500	-4 000	-500
Förnyelse gatubelysning	3 000	3 000	1 000	1 000
Trafiksäkerhetsprojekt	500	500	500	500
Parker/grönomr/lekplatser och GC-vägar	1 000	1 000	1 000	1 000
Maskiner och fordon	500	500	500	500
Belysning GC-väg Ö. Ljungby-Stidsvig	0	1 200	0	0
GC-väg Ö Lj-by-Gråmanstorp	0	3 000	0	0
Cirkulationsplats Klippan	1 000	0	0	0
Gatuombyggnad (anslutn Läderfabr.)	0	4 000	0	0
Beläggning gator och vägar	2 000	2 000	2 000	2 000
<b>Tekniskt kontor – skattefinansierat</b>	<b>8 900</b>	<b>19 200</b>	<b>7 000</b>	<b>5 500</b>

<b>Investeringsplan 2013-2016</b>	<b>Budget 2013</b>	<b>Plan 2014</b>	<b>Plan 2015</b>	<b>Plan 2016</b>
Hermelinen fsk upp- och ombyggnad *)	8 000	0	0	0
Snyggatorpsskolan, etapp 2 *)	4 000	0	0	0
Brandlarm, elsäkerhet skolor o försk.	1 000	1 000	1 000	1 000
Lekplatser/skoltomter	0	200	200	200
Spontanidrottsplatser	2 000	0	0	0
Rickmansgården/trygghetsboende	0	5 000	5 000	3 000
Storköksutrustning	500	1 000	1 000	1 000
Storkök	2 000	0	0	0
<b>Fastighetsavdelningen exkl reinvest.</b>	<b>17 500</b>	<b>7 200</b>	<b>7 200</b>	<b>5 200</b>
Underhållsplan reinvestering byggnader	7 000	7 000	7 000	7 000
<b>Byggnader reinvesteringar</b>	<b>7 000</b>	<b>7 000</b>	<b>7 000</b>	<b>7 000</b>
Åbyvallen, upprustning löparbanor mm	800	500	500	500
Komplettering. inventarier, utrustning	350	350	400	400
Bibliotek; inventarier/ny teknik	150	150	150	150
Gångbro Bäljane å	150	0	0	0
<b>Kultur- och fritidsnämnd</b>	<b>1 450</b>	<b>1 000</b>	<b>1 050</b>	<b>1 050</b>
Inventarier för-/grund-/grundsärsk	1 500	1 000	1 000	1 000
Inventarier gymnasieskola	1 500	1 500	1 500	1 500
<b>Barn- och utbildningsnämnd</b>	<b>3 000</b>	<b>2 500</b>	<b>2 500</b>	<b>2 500</b>
VA-ledningar inkl utbyggnad	3 000	3 000	3 000	3 000
Anslutningsavgifter VA	-500	-500	-500	-500
Ledning Östra Ljungby-Lyckås	3 000	11 000	0	0
VA ombyggn (anslutn Läderfabriken)	2 000	2 000	0	0
<b>Tekniskt kontor – Avgiftsfinansierat</b>	<b>7 500</b>	<b>15 500</b>	<b>2 500</b>	<b>2 500</b>
<b>Oförutsedda investeringar</b>	<b>0</b>	<b>0</b>	<b>6 500</b>	<b>19 300</b>
<b>TOTALT</b>	<b>53 550</b>	<b>65 650</b>	<b>50 000</b>	<b>50 000</b>

■

# Kommunstyrelse

## Ansvarsområde

*Kommunstyrelsen* ansvarar för att verksamheterna kommunledningsförvaltning (kommunkansli, ekonomikontor, personalkontor, näringslivs- och kommunikationsavdelning, IT-avdelning) och teknisk förvaltning (gata och park, VA-verksamhet, fastighetsavdelning, kost och lokalvård samt administrativ enhet) bedrivs inom tilldelad ram utifrån de krav lagstiftningen anger samt i enlighet med de riktlinjer och mål som kommunen fastställer.

*Styrelsen* ansvarar för fördelning av uppdrag och erhållen ram i internbudget.

## Vision

*En kommun att växa i.*

## Inriktningsmål

Inriktningsmålen för fokusområdena Ekonomi och Medarbetare är gemensamma för samtliga nämnder.

### Fokusområde: Våra barn och ungdomar/resultaten i skolan

Inriktningsmål: Vi skall ha en stimulerande inre och yttre skolmiljö.

Inriktningsmål: Skolmåltiderna skall uppfylla höga kvalitetskrav och bidra till genomförandet av skolans uppdrag.

*Indikator: Näringsvärde, Nöjdhet (enkät)*

Inriktningsmål: Lönestrukturen inom skolan skall stödja en god resultatutveckling.

*Indikator: Löneutveckling/betygsutveckling*

### Fokusområde: Folkhälsa/livskvalitet

Inriktningsmål: Vi skall erbjuda variationsrika boendemiljöer som stödjer trivsel och trygghet, delaktighet och tillgänglighet.

*Indikator: Medborgarenkät*

Inriktningsmål: Vi skall ligga i framkant inom energisektorn genom hushållning och omställning till ickefossila bränslen.

*Indikator: Energiförbrukning per enhet, andel ickefossila bränslen  
Återvinning av hushållsavfall  
Andel miljöbilar*

Inriktningsmål: Vi skall genom förebyggande insatser stödja en god folkhälsoutveckling.

*Indikator: Ohälsotalet i kommunen  
Hur trygga känner sig medborgarna i kommunen?*

Inriktningsmål: Vi skall hantera dagvatten på ett föredömligt och miljömässigt sätt.

**Fokusområde: Dialog**

**Inriktningsmål:** Tillgängligheten skall öka genom fysiska möten samt e-tjänster för service och dialog.

*Indikator:* Tillgänglighetsmätning  
 - Svar på e-post  
 - Kontakt med handläggare på telefon  
 - Gott bemötande vid fråga på telefon

**Inriktningsmål:** Medborgarmöten skall vara en naturlig del av verksamheten.

**Inriktningsmål:** Hemsidan skall ge ökad transparens mot de olika verksamheternas innehåll och resultat.

*Indikator:* Hur god är kommunens webbinformation till medborgarna

**Inriktningsmål:** Sociala medier skall användas som ett verktyg för dialog.

*Indikator:* Mått för delaktighet och information  
 - Index baserat på 20 frågor

**Fokusområde: Varumärkesbyggande**

**Inriktningsmål:** Klippan skall vara en grön och välskött kommun.

*Indikator:* Medborgarenkät

**Inriktningsmål:** Kommunens alla anställda skall stimuleras att ta helhetsansvar även utanför sitt eget arbetsområde.

**Inriktningsmål:** Vi skall stödja samhörighet och sociala nätverk i lokalsamhället.

*Indikator:* Företagsklimatet enligt Insikt

**Fokusområde: Ekonomi**

**Inriktningsmål:** Verksamheterna skall kännetecknas av god ekonomisk hushållning och förmåga till anpassning och omprövning.

*Indikator:* Ekonomiskt resultat relaterat till övriga mål

**Inriktningsmål:** Kommunens anställda skall vara delaktiga i sin enhets ekonomi för att öka förståelsen mellan förvaltningarna och se helheten i kommunens ekonomi.

*Indikator:* Medarbetarenkät

**Fokusområde: Medarbetare**

**Inriktningsmål:** Klippans kommun skall upplevas som en tydlig, attraktiv och god arbetsgivare med god kompetensförsörjning.

*Indikator:* Medarbetarenkät

**Inriktningsmål:** Medarbetarna skall stödjas i att se verksamheterna som delar i en helhet och därigenom stärka kommunens varumärke.

*Indikator:* Medarbetarenkät

**Inriktningsmål:** Klippans kommuns anställda skall spegla en mångfald av erfarenhet, kunskap och bakgrund.

*Indikator:* Kön, ålder, bakgrund, utbildning, språk

Inriktningsmålen bryts i internbudgeten ner till resultatmål med mått för måluppfyllelse enligt kommunens principer för balanserad styrning.

## Återrapportering

Nämnden skall till kommunfullmäktige i tertialrapport, delårsrapport och årsredovisning återrapportera uppdraget avseende ekonomiskt utfall och måluppfyllelse. För varje inriktningsmål redovisas angivna indikatorer samt en verbal analys av uppnått resultat.

Alla i uppdraget/åtagandet angivna indikatorer skall redovisas i årsredovisningen.

## Resurstilldelning

### Överväganden och förändringar, tkr

I ramen har följande förändringar gjorts:

<b>Ingående ram</b>	<b>59 061</b>
Från Kompletteringsbudget 1/2012, tekniska förv.	220
Ökat underhåll industrispår/myndighetsavg.	70
Vinterväghållning	500
Ökad ambition lekplatser	200
Ökade kostnader belysning	500
Arrendeintäkter från Naturbruksgymn	-380
Sänkt internränta från 4% till 3,5%	-695
<b>Summa förändring</b>	<b>415</b>

**Total tilldelad ram för år 2013, tkr** **59 476**

I ramen ingår anslag till förfogande med följande belopp, tkr:

Till Fullmäktiges förfogande	200
Till Kommunstyrelsens förfogande	2 150
Till KS Arbetsutskotts förfogande	400
<b>Summa</b>	<b>2 750</b>

Kompensation för löneökningar 2012 och 2013, inom ramen för centralt avsatta medel, fördelas när förhandlingarna har avslutats.

### Fördelning på ramområden, tkr

Ramområde	Netto ing 2012	Brutto ing 2012	Netto 2013	Brutto 2013
Kommunledningsförvaltning	29 803	83 172	29 728	83 097
Tekniska förvaltningen	29 258	201 397	29 748	206 787
<b>Summa</b>	<b>59 061</b>	<b>284 569</b>	<b>59 476</b>	<b>289 884</b>

Kommunstyrelsen har rätt att i internbudget göra omdisponeringar mellan ramområdena. Ändringar rapporteras till kommunfullmäktige genom delgivning av internbudgeten.



## Investeringar 2013, tkr

### Kommunledningsförvaltning

IT-utbyggnad		500
Informationsstruktur		750
Läderfabriken		1 000
Upphandling nytt kartsystem 6K		300
KS förfogandemedel		5 000

### Teknisk förvaltning, skattefinansierat

Exploateringsområde bostäder		2 000
Tomtförsäljning bostäder		-1 000
Exploateringsområde Fabriksvägen/-allen		400
Tomtförsäljning industrimark		-500
Förnyelse gatubelysning		3 000
Trafiksäkerhetsprojekt		500
Parker/grönomr/lekplatser och GC-vägar		1 000
Maskiner och fordon		500
Cirkulationsplats Klippan		1 000
Beläggning gator och vägar		2 000

### Fastighetsavdelning

Hermelinen upp- och ombyggnad	(Barn- och utbildningsnämnd)	8 000
Snyggatorpsskolan, etapp 2	(Barn- och utbildningsnämnd)	4 000
Brandlarm, elsäkerhet skolor o förskolor	(Barn- och utbildningsnämnd)	1 000
Spontanidrottsplatser	(Kultur- och fritidsnämnd)	2 000
Storköksutrustning	(Kost och lokalvård)	500
Storkök	(Kost och lokalvård)	2 000

### Fastigh.avd, reinvesteringar byggnader

Underhållsplan reinvesteringar		7 000
--------------------------------	--	-------

**Summa skattefinansierat 40 950**

### Teknisk förvaltning, avgiftsfinansierat

VA-ledningar inkl utbyggnad		3 000
Anslutningsavgifter VA		-500
Ledning Östra Ljungby -Lyckås		3 000
VA ombyggnad (anslutn Läderfabriken)		2 000

**Summa avgiftsfinansierat 7 500**

## SUMMA KOMMUNSTYRELSEN

**48 450**

De skattefinansierade investeringar som avser kommunstyrelsens egen verksamhet uppgår år 2012 till **11 450 tkr**. Dessa investeringar ökar driftkostnaderna i form av avskrivningar och ränta med **970 tkr/år**, (8,5 procent).

Beräkningen bygger på 20 års avskrivning. Investeringsåret gäller 3 månader.

Jan-Olof Karlsson  
Kommunfullmäktiges ordförande

Bengt Svensson  
Kommunstyrelsens ordförande

# Plan- och byggnämnd

## Ansvarsområde

*Plan- och byggnämnden* behandlar planärenden och lämnar förslag till beslut avseende detaljplaner till kommunstyrelsen, samt ansvarar för att plan- och byggverksamheten bedrivs inom tilldelad ram utifrån de krav som lagstiftningen anger samt i enlighet med de riktlinjer och mål som kommunen fastställer.

*Nämnden* ansvarar för fördelning av uppdrag och erhållen ram i internbudget.

## Vision

*Vi bygger ett hållbart samhälle.*

## Inriktningsmål

Inriktningsmålen för fokusområdena Ekonomi och Medarbetare är gemensamma för samtliga nämnder.

### **Fokusområde: Våra barn och ungdomar/resultaten i skolan**

Inriktningsmål: Vid planering av skolmiljöer skall bl.a. grönska, säkra gång- och cykelvägar prioriteras.

### **Fokusområde: Folkhälsa/livskvalitet**

Inriktningsmål: Ökad valfrihet i boendet avseende läge och utformning.

*Indikator: Medborgarenkät*

Inriktningsmål: Vid planering av nya bostadsområden skall nya gång- och cykelvägar prioriteras.

*Indikator: Km nya gc-vägar*

Inriktningsmål: Att hålla en god nivå på tillsyn och kontroll samt uppföljning av besök och beslut.

### **Fokusområde: Dialog**

Inriktningsmål: Kommuninvånarna skall känna sig nöjda med ärendehantering och övrig service.

*Indikator: Medborgarenkät*

Inriktningsmål: Elektronisk service och kommunikationskanaler skall tillhandahållas och utvecklas.

*Indikator: Antal tjänster*

### **Fokusområde: Varumärkesbyggande**

Inriktningsmål: Samråd med Söderåsens miljöförbund skall vidareutvecklas så att handläggningen av miljöärenden och plan- och byggärenden kan integreras.

### **Fokusområde: Ekonomi**

Inriktningsmål: Verksamheterna skall kännetecknas av god ekonomisk hushållning och förmåga till anpassning och omprövning.

*Indikator: Ekonomiskt resultat relaterat till övriga mål.*

Inriktningsmål: Kommunens anställda skall vara delaktiga i sin enhets ekonomi för att öka förståelsen mellan förvaltningarna och se helheten i kommunens ekonomi.

Indikator: Medarbetarenkät.

**Fokusområde: Medarbetare**

Inriktningsmål: Klippans kommun skall upplevas som en tydlig, attraktiv och god arbetsgivare med god kompetensförsörjning.

Indikator: Medarbetarenkät.

Inriktningsmål: Medarbetarna skall stödjas i att se verksamheterna som delar i en helhet och därigenom stärka kommunens varumärke.

Indikator: Medarbetarenkät.

Inriktningsmål: Klippans kommuns anställda skall spegla en mångfald av erfarenhet, kunskap och bakgrund.

Indikator: Kön, ålder, bakgrund, utbildning, språk.

Inriktningsmålen bryts i internbudgeten ner till resultatmål med mått för måluppfyllelse enligt kommunens system för balanserad styrning.

## Åtterrapporering

Nämnden skall till kommunfullmäktige i tertialrapport, delårsrapport och årsredovisning åtterrapporera uppdraget avseende ekonomiskt utfall och måluppfyllelse. För varje inriktningsmål redovisas angivna indikatorer samt en verbal analys av uppnått resultat.

Alla i uppdraget/åtagandet angivna indikatorer skall redovisas i årsredovisningen.

## Resurstilldelning

### Överväganden och förändringar, tkr

I ramen har inga förändringar gjorts:

<b>Ingående ram</b>	<b>2 342</b>
---------------------	--------------

---

<b>Summa förändring</b>	<b>0</b>
-------------------------	----------

<b>Total tilldelad ram för år 2013, tkr</b>	<b>2 342</b>
---	--------------

Kompensation för löneökningar 2012 och 2013, inom ramen för centralt avsatta medel, fördelas när förhandlingarna har avslutats.

Jan-Olof Karlsson  
Kommunfullmäktiges ordförande

Torsten Johansson  
Plan- och byggnämndens ordförande

# Kultur- och fritidsnämnd

## Ansvarsområde

*Kultur- och fritidsnämnden* ansvarar för att verksamheterna bibliotek, musikskola, konsumentvägledning samt bad-, fritids- och friskvårdsanläggningar bedrivs inom tilldelad ram i enlighet med de riktlinjer och mål som kommunen fastställer. Nämnden hanterar också föreningsfrågor, föreningsbidrag samt kommungemensamma ungdomsfrågor.

*Nämnden* ansvarar för fördelning av uppdrag och erhållen ram i internbudget.

## Vision

*Kultur och fritid för alla.*

## Inriktningsmål

Inriktningsmålen för fokusområdena Ekonomi och Medarbetare är gemensamma för samtliga nämnder.

### **Fokusområde: Våra barn och ungdomar/resultaten i skolan**

**Inriktningsmål:** I dialog med skolan möjliggöra för en aktiv och kreativ tillvaro både under och utanför skoltid.

### **Fokusområde: Folkhälsa/livskvalitet**

**Inriktningsmål:** Ge kommuninvånarna möjlighet till gemenskap, identitet och rekreation genom kulturella och fysiska aktiviteter.

**Inriktningsmål:** Utveckla biblioteket till en mötesplats för nya kunskaper och ökad livskvalitet.

*Indikator:* Öppettider i huvudbiblioteket utöver 8-17 vardagar.

**Inriktningsmål:** Skapa förutsättningar för hälsa och livskvalitet genom ett ökat nyttjande av idrottsanläggningar och rekreationsområden.

*Indikator:* Öppettider i simhallen utöver 8-17 vardagar.

**Inriktningsmål:** I samverkan med föreningar och andra aktörer utveckla nya verksamhetsformer, samt skapa mötesplatser som präglas av bredd och mångfald.

### **Fokusområde: Dialog**

**Inriktningsmål:** I alla sammanhang sträva efter samverkan och delaktighet.

**Inriktningsmål** E-tjänster och kommunikationskanaler skall tillhandahållas och utvecklas.

*Indikator:* Antal tjänster.

**Inriktningsmål** Möjliggöra för diskussion och samverkan mellan olika föreningar och kategorier.

**Fokusområde: Varumärkesbyggande**

Inriktningsmål: Synliggöra föreningar, verksamheter och arrangemang.

Inriktningsmål: Verka för fler publika arrangemang inom konst och kultur.

*Indikator: Antal arrangemang.*

**Fokusområde: Ekonomi**

Inriktningsmål: Verksamheterna skall kännetecknas av god ekonomisk hushållning och förmåga till anpassning och omprövning.

*Indikator: Ekonomiskt resultat relaterat till övriga mål.*

Inriktningsmål: Kommunens anställda skall vara delaktiga i sin enhets ekonomi för att öka förståelsen mellan förvaltningarna och se helheten i kommunens ekonomi.

*Indikator: Medarbetarenkät.*

**Fokusområde: Medarbetare**

Inriktningsmål: Klippans kommun skall upplevas som en tydlig, attraktiv och god arbetsgivare med god kompetensförsörjning.

*Indikator: Medarbetarenkät.*

Inriktningsmål: Medarbetarna skall stödjas i att se verksamheterna som delar i en helhet och därigenom stärka kommunens varumärke.

*Indikator: Medarbetarenkät.*

Inriktningsmål: Klippans kommuns anställda skall spegla en mångfald av erfarenhet, kunskap och bakgrund.

*Indikator: Kön, ålder, bakgrund, utbildning, språk.*

Inriktningsmålen bryts i internbudgeten ner till resultatmål med mått för måluppfyllelse enligt kommunens system för balanserad styrning.

## Åtterrapporering

Nämnden skall till kommunfullmäktige i tertialrapport, delårsrapport och årsredovisning återrapportera uppdraget avseende ekonomiskt utfall och måluppfyllelse. För varje inriktningsmål redovisas angivna indikatorer samt en verbal analys av uppnått resultat.

Alla i uppdraget/åtagandet angivna indikatorer skall redovisas i årsredovisningen.

## Resurstilldelning

### Överväganden och förändringar, tkr

I ramen har följande förändringar gjorts

<b>Ingående ram</b>	<b>35 155</b>
Från kompletteringsbudget 1/2012	84
Mötesplats Ljungbyhed	130
Open heart Snyggatorp	75
Bibliotek ökad hyra pga ny ventilation	140
Ökat anslag kulturarrangemang, föreningsbidrag mm	200
Kompensation prisökning hyror och städ pga löneökningar	65
Sänkt internränta från 4% till 3,5%	-285
<b>Summa förändring</b>	<b>409</b>

**Total tilldelad ram för år 2013, tkr** **35 564**

Kompensation för löneökningar 2012 och 2013, inom ramen för centralt avsatta medel, fördelas när förhandlingarna har avslutats.

### Fördelning på ramområden, tkr

Ramområde	Netto ing 2012	Netto 2013
Nämnd, gem. administration och föreningsbidrag	7 376	7 376
Kultur	9 355	9 690
Fritid	18 424	18 498
<b>Summa</b>	<b>35 155</b>	<b>35 564</b>

Nämnden har rätt att i internbudget göra omDispositioneringar mellan ramområdena. Ändringar rapporteras till Kommunfullmäktige genom delgivning av internbudgeten.

## Investeringar 2013, tkr

Åbyvallen, upprustning	800
Komplettering, inventarier, utrustning	350
Bibliotek, nya inventarier/ny teknik	150
Gångbro Bäljane å	150
<b>Summa</b>	<b>1 450</b>

De investeringar som avser kultur- och fritidsnämndens verksamhet uppgår år 2013 till **3 450tkr.** (2 000 tkr redovisade under kommunstyrelsen)

Dessa investeringar ökar driftkostnaderna i form av avskrivningar och ränta, alternativt intern hyra, med ca **470 kr/helår**, (14 procent).

Beräkningen bygger på 10 års avskrivning. Investeringsåret gäller 3 månader.

Jan-Olof Karlsson  
Kommunfullmäktiges ordförande

Kenneth Dådring  
Kultur- och fritidsnämndens ordförande

# Barn- och utbildningsnämnd

## Ansvarsområde

*Barn- och utbildningsnämnden* ansvarar för att verksamheterna för- och grundskola, fritidshem, grundsärskola, gymnasieskola, gymnasiesärskola och kommunal vuxenutbildning bedrivs inom tilldelad ram utifrån de krav som skollag, förordningar och läroplaner anger samt i enlighet med de riktlinjer och mål som kommunen fastställer.

*Nämnden* ansvarar för fördelning av uppdrag och erhållen ram i internbudget.

## Vision

*En förskola och skola man längtar till.*

## Inriktningsmål

Inriktningsmålen för fokusområdena Ekonomi och Medarbetare är gemensamma för samtliga nämnder.

### Fokusområde: Våra barn och ungdomar/resultaten i skolan

Inriktningsmål: Alla barn och elever skall stimuleras och utmanas i sitt lärande så att det genomsnittliga meritvärdet ökas i alla ämnen både inom grund- och gymnasieskolan.

Indikator: *Resultat i nationella prov.  
Antal barn per personal i snitt i förskolan.  
Andel behöriga till gymnasieskolan.*

### Fokusområde: Folkhälsa/livskvalitet

Inriktningsmål: Ökad samverkan mellan förskola, familjedaghem och förskoleklass för att skapa en trygg och säker uppväxt för barnen i Klippans kommun

Indikator: *Andel som erhåller plats på önskat datum.*

### Fokusområde: Dialog

Inriktningsmål: Ökat fokus på information och delaktighet för barn, ungdomar och föräldrar genom att lyssna och agera utifrån deras synpunkter.

### Fokusområde: Varumärkesbyggande

Inriktningsmål: Skapa arbetsro genom ekonomisk och organisatorisk stabilitet.

### Fokusområde: Ekonomi

Inriktningsmål: Verksamheterna skall kännetecknas av god ekonomisk hushållning och förmåga till anpassning och omprövning.

Indikator: *Ekonomiskt resultat relaterat till övriga mål.*

Inriktningsmål: Kommunens anställda skall vara delaktiga i sin enhets ekonomi för att öka förståelsen mellan förvaltningarna och se helheten i kommunens ekonomi.

Indikator: *Medarbetarenkät.*

**Fokusområde: Medarbetare**

Inriktningsmål: Klippans kommun skall upplevas som en tydlig, attraktiv och god arbetsgivare med god kompetensförsörjning.

Indikator: Medarbetarenkät.

Inriktningsmål: Medarbetarna skall stödjas i att se verksamheterna som delar i en helhet och därigenom stärka kommunens varumärke.

Indikator: Medarbetarenkät.

Inriktningsmål: Klippans kommuns anställda skall spegla en mångfald av erfarenhet, kunskap och bakgrund.

Indikator: *Kön, ålder, bakgrund, utbildning, språk.*

Inriktningsmålen bryts i internbudgeten ner till resultatmål med mått för måluppfyllelse enligt kommunens system för balanserad styrning.

**Återrapportering**

Nämnden skall till kommunfullmäktige i tertialrapport, delårsrapport och årsredovisning återrapportera uppdraget avseende ekonomiskt utfall och måluppfyllelse. För varje inriktningsmål redovisas angivna indikatorer samt en verbal analys av uppnått resultat.

Alla i uppdraget/åtagandet angivna indikatorer skall redovisas i årsredovisningen.

**Resurstilldelning****Antal barn/elever**

Ramen för år 2013 bygger på nedanstående antal barn/elever. Eventuell volymförändring regleras i kompletteringsbudgeten 2013.

Avser	Utfall 2010	Utfall 2011	Budget 2012	Budget 2013
Förskola, antal barn	541	558	579	565
Fritidshem, antal barn	446	424	460	464
Familjedaghem förskola, antal barn	124	123	128	123
Familjedaghem fritidshem, antal barn	55	49	49	35
Grundskola, elever från Klippan	1 791	1 774	1 781	1 765
Grundsär, elever från Klippan	30	30	23	23
Träningskola, elever från Klippan	13	13	12	10
Gymnasium, elever från Klippan	655	655	628	630
Gymnasiesärskola, elever från Klippan	39	40	35	27



**Överväganden och förändringar, tkr**

I ramen har följande förändringar gjorts:

<b>Ingående ram</b>	<b>317 796</b>
Från kompletteringsbudget 1/2012	3 430
Open heart Snyggatorp	75
Helårseffekt lärarlegitimationer (statsbidrag)	230
Effektiviseringar gymnasieskolan (statsbidrag)	-380
Helårseffekt betyg åk 6 (statsbidrag)	100
Ökad undervisningstid matematik (statsbidrag)	430
Modersmål/svenska A	400
Utökad läkartid	150
Ökad planeringstid förskola	600
Familjens hus	350
Fritidsaktiviteter funktionshindrade barn	400
Förändrade volymer	-5 000
Resursskola 12 elever	1 500
Prisuppräknig 2 % egna elever gymnasiet	1 500
Kompensation prisökning hyra, kost och städ pga löneökningar	520
Komp. ökad hyra pga ökade kap.kostnader exkl Hermelinen	1 050
Kompensation ökad hyra Hermelinen	600
Sänkt internränta från 4 % till 3,5 %	-645
<b>Summa förändring</b>	<b>5 310</b>

**Total tilldelad ram för år 2013, tkr****323 106**

Kompensation för löneökningar 2012 och 2013, inom ramen för centralt avsatta medel, fördelas när förhandlingarna har avslutats.

**Fördelning på ramområden, tkr**

Ramområde	Netto ing 2012	Netto 2013
Nämnd och ledning	8 221	8 611
Förskola, pedagogisk omsorg	48 011	49 161
Grundskola, fritidshem, grundsärskola	167 117	168 062
Elevhälsan	14 236	14 386
Gymnasium egna elever (inkl gymnsär) och vuxenutbildning	80 211	82 886
<b>SUMMA</b>	<b>317 796</b>	<b>323 106</b>

Nämnden har rätt att i internbudget göra omdisponeringar mellan ramområdena. Ändringar rapporteras till kommunfullmäktige genom delgivning av internbudgeten.

## Investeringar 2013, tkr

Inventarier förskola/grundskola/särskola	1 500
Inventarier gymnasieskola	1 500
<b>Summa</b>	<b>3 000</b>

De investeringar som avser barn- och utbildningsnämndens verksamhet uppgår år 2013 till **16 000 tkr**, (13 000 tkr redovisade under kommunstyrelsen).

Dessa investeringar ökar driftkostnaderna i form av avskrivningar och ränta, alternativt intern hyra, med **ca 1 350 tkr/helår**, (8,5 procent).

Beräkningen bygger på 20 års avskrivning. Investeringsåret gäller 3 månader.

Jan-Olof Karlsson  
Kommunfullmäktiges ordförande

Madeleine Atlas  
Barn- och utbildningsnämndens ordförande

# Socialnämnd

## Ansvarsområde

*Socialnämnden* ansvarar för vård, service och omsorg till äldre och funktionshindrade samt stöd, råd och vård inom individ- och familjeomsorg inom tilldelad ram utifrån de krav som lagstiftningen anger samt i enlighet med de riktlinjer och mål som kommunen fastställer.

*Nämnden* ansvarar för fördelning av uppdrag och erhållen ram i internbudget.

## Vision

*Kvalitet i varje möte.*

## Inriktningsmål

Inriktningsmålen för fokusområdena Ekonomi och Medarbetare är gemensamma för samtliga nämnder.

### Fokusområde: Våra barn och ungdomar/resultaten i skolan

Inriktningsmål: Fördjupa samverkan mellan social-, kultur/fritid- och barn- och utbildningsförvaltningen i syfte att möjliggöra en positiv utveckling för barn och ungdom.

Inriktningsmål: Se alla barns och ungdomars behov och genom ett förebyggande arbete och tidiga insatser i deras sociala miljö skapa förutsättningar för en god hälsa och ett tryggt liv.

### Fokusområde: Folkhälsa/livskvalitet

Inriktningsmål: Genom förebyggande och hälsofrämjande insatser förbättra livskvaliteten för kommunens invånare. Detta sker genom fördjupad samverkan med övriga förvaltningar och myndigheter, föreningsliv och frivilligorganisationer.

*Indikator: Väntetid för att få plats i särskilt boende.  
Handläggningstid i snitt för ekonomiskt bistånd.*

### Fokusområde: Dialog

Inriktningsmål: Vi vill utveckla dialogen med kommuninvånarna för att öka inflytandet och anpassa verksamhetens innehåll med hänsyn till samhällsutveckling och den lokala kulturen. De som möter oss skall vara nöjda och trygga med bemötande och tjänster samt erbjudas möjlighet till ökad valfrihet.

*Indikator: Antal olika vårdare i hemtjänst under 14 dagar.  
Hur nöjda är brukarna inom särskilt boende.  
Hur nöjda är brukarna inom hemtjänst*

### Fokusområde: Varumärkesbyggande

Inriktningsmål: Utveckling, av framförallt tillgänglighet och bemötande, skall uppnås genom ett ständigt pågående värdegrundsarbete utifrån ett respektfullt och professionellt förhållningssätt.

Inriktningsmål: Medarbetarna skall se sig själva och verksamheterna som delar i en helhet och därigenom öka förutsättningarna till professionell samverkan och ansvarstagande.

**Fokusområde: Ekonomi**

Inriktningsmål: Verksamheterna skall kännetecknas av god ekonomisk hushållning och förmåga till anpassning och omprövning.

*Indikator: Ekonomiskt resultat relaterat till övriga mål.*

Inriktningsmål: Kommunens anställda skall vara delaktiga i sin enhets ekonomi för att öka förståelsen mellan förvaltningarna och se helheten i kommunens ekonomi.

*Indikator: Medarbetarenkät.*

**Fokusområde: Medarbetare**

Inriktningsmål: Klippans kommun skall upplevas som en tydlig, attraktiv och god arbetsgivare med god kompetensförsörjning.

*Indikator: Medarbetarenkät.*

Inriktningsmål: Medarbetarna skall stödjas i att se verksamheterna som delar i en helhet och därigenom stärka kommunens varumärke.

*Indikator: Medarbetarenkät.*

Inriktningsmål: Klippans kommuns anställda skall spegla en mångfald av erfarenhet, kunskap och bakgrund.

*Indikator: Kön, ålder bakgrund, utbildning, språk.*

Inriktningsmålen bryts i internbudgeten ner till resultatmål med mått för måluppfyllelse enligt kommunens principer för balanserad styrning.

## Åtterrapporering

Nämnden skall till kommunfullmäktige i tertialrapport, delårsrapport och årsredovisning återrapportera uppdraget avseende ekonomiskt utfall och måluppfyllelse. För varje inriktningsmål redovisas angivna indikatorer samt en verbal analys av uppnått resultat.

Alla i uppdraget/åtagandet angivna indikatorer skall redovisas i årsredovisningen.

## Resurstilldelning

### Överväganden och förändringar, tkr

I ramen har följande förändringar gjorts:

<b>Ingående ram</b>	<b>268 476</b>
Väpnaren mm	4 100
Kompensation prisökning hyror, kost och städ pga löneökningar	250
Konsekvens neddragning städ uppsagda lokaler	-70
Sänkt internränta från 4% till 3,5%	-300
<b>Summa förändring</b>	<b>3 980</b>

*Total tilldelad ram för år 2013, tkr* 272 456

Kompensation för löneökningar 2012 och 2013, inom ramen för centralt avsatta medel, fördelas när förhandlingarna har avslutats.

### Fördelning på ramområden, tkr

Ramområde	Netto ing 2012	Netto 2013
Nämnd och ledning	1 899	2 404
Avd för mottagning	55 656	55 665
Äldreomsorg	144 757	145 640
Avd för stöd och service	66 164	68 747
<b>Summa</b>	<b>268 476</b>	<b>272 456</b>

Nämnden har rätt att i internbudget göra omDispositioner mellan ramområdena. Ändringar rapporteras till kommunfullmäktige genom delgivning av internbudgeten.

Jan-Olof Karlsson  
Kommunfullmäktiges ordförande

Hans-Bertil Sinclair  
Socialnämndens ordförande

# Räddningsnämnd

## Ansvarsområde

Räddningsnämnden ansvarar för att verksamheten räddningstjänst bedrivs inom tilldelad ram samt i enlighet med de riktlinjer och mål som kommunen fastställer. Nämnden ansvarar för fördelning av uppdrag och erhållen ram i internbudget.

## Vision

*Hög trygghetskänsla i kommunen.*

## Inriktningsmål

Inriktningsmålen för fokusområdena Ekonomi och Medarbetare är gemensamma för samtliga nämnder.

### **Fokusområde: Våra barn och ungdomar/resultaten i skolan**

Inriktningsmål: Verksamheten skall bistå skolan med en kvalitativ bra utbildning av kommunens skolelever inom området brand och säkerhet.

### **Fokusområde: Folkhälsa/livskvalitet**

Inriktningsmål: Vi skall uppdatera och anpassa personal, arbetsmetoder och teknik i takt med samhällets utveckling.

*Indikator: Medarbetarenkät.*

### **Fokusområde: Dialog**

Inriktningsmål: Arbetsättet skall präglas av en hög servicenivå gentemot medborgare/kund samt ett positivt och professionellt bemötande.

*Indikator: Medarbetarenkät.*

### **Fokusområde: Varumärkesbyggande**

Inriktningsmål: Vi skall hålla en hög kvalitet inom såväl den operativa som den förebyggande verksamheten, för att minimera antalet olyckshändelser och medföljande skadeutfall.

*Indikator: Statistik över händelser och utfall.*

### **Fokusområde: Ekonomi**

Inriktningsmål: Verksamheterna skall kännetecknas av god ekonomisk hushållning och förmåga till anpassning och omprövning.

*Indikator: Ekonomiskt resultat relaterat till övriga mål.*

Inriktningsmål: Kommunens anställda skall vara delaktiga i sin enhets ekonomi för att öka förståelsen mellan förvaltningarna och se helheten i kommunens ekonomi.

*Indikator: Medarbetarenkät.*

**Fokusområde: Medarbetare**

Inriktningsmål: Klippans kommun skall upplevas som en tydlig, attraktiv och god arbetsgivare med god kompetensförsörjning.

Indikator: Medarbetarenkät.

Inriktningsmål: Medarbetarna skall stödjas i att se verksamheterna som delar i en helhet och därigenom stärka kommunens varumärke.

Indikator: Medarbetarenkät.

Inriktningsmål: Klippans kommuns anställda skall spegla en mångfald av erfarenhet, kunskap och bakgrund.

Indikator: Kön, ålder, bakgrund, utbildning, språk.

Inriktningsmålen bryts i internbudgeten ner till resultatmål med mått för måluppfyllelse enligt kommunens system för balanserad styrning.

**Återrapportering**

Nämnden skall till kommunfullmäktige i tertialrapport, delårsrapport och årsredovisning återrapportera uppdraget avseende ekonomiskt utfall och måluppfyllelse. För varje inriktningsmål redovisas angivna indikatorer samt en verbal analys av uppnått resultat.

Alla i uppdraget/åtagandet angivna indikatorer skall redovisas i årsredovisningen.

**Resurstilldelning****Överväganden och förändringar, tkr**

I ramen har följande förändringar gjorts:

<b>Ingående ram</b>	<b>10 397</b>
Ökade kapitalkostnader andningsskydd (helårseffekt)	50
Kapitalkostnader nytt ledningsfordon (3 månader)	38
Sänkt internränta från 4,0% till 3,5%.	-35
<b>Summa förändring</b>	<b>53</b>

**Total tilldelad ram för år 2013, tkr** **10 450**

Kompensation för löneökningar 2012 och 2013, inom ramen för centralt avsatta medel, fördelas när förhandlingarna har avslutats.

**Investeringar 2013, tkr**

Ledningsfordon	650
<b>Summa</b>	<b>650</b>

De investeringar som avser räddningsnämndens verksamhet uppgår år 2013 till **650 tkr**.

Dessa investeringar ökar driftkostnaderna i form av avskrivningar och ränta med **ca 150 tkr/helår**.

Beräkningen bygger på 5 års avskrivning. Investeringsåret gäller 3 månader.

Jan-Olof Karlsson  
Kommunfullmäktiges ordförande

Bengt Svensson  
Räddningsnämndens ordförande

# Revision

## Ansvarsområde

Revisionens ansvarsområde är att, på kommunfullmäktiges uppdrag, granska kommunstyrelsens och övriga nämnders verksamheter samt de kommunala bolagen inom tilldelad ram.

## Vision

*Utföra revision enligt kommunallagens bestämmelser 9 kap 7-9 §§ och enligt fastställt revisionsreglemente. Utöver planerade revisionsinsatser under verksamhetsåret skall granskningar genom punktinsatser kunna göras på de olika nämndernas verksamhetsområden.*

## Inriktningsmål

Under verksamhetsåret följa hur samtliga nämnder och styrelser uppnår fastställda målsättningar. Detta skall leda till att verksamheterna bedrivs på ett för kommuninvånarna effektivt och ekonomiskt fördelaktigt sätt.

## Återrapportering

Revisionen skall till kommunfullmäktige återrapportera uppdraget avseende ekonomiskt utfall och måluppfyllelse.

## Resurstilldelning

### *Överväganden och förändringar*

I ramen har följande förändringar gjorts:

<b>Ingående ram</b>	<b>658</b>
Köp av revisionstjänster	80
<b>Summa förändring</b>	<b>80</b>

*Total tilldelad ram för år 2013, tkr* **738**

För uppdrag som beställs och utförs utöver ordinarie revision sker finansiering utanför ramen.

Jan-Olof Karlsson  
Kommunfullmäktiges ordförande

Hans Emanuelsson  
Revisionens ordförande



