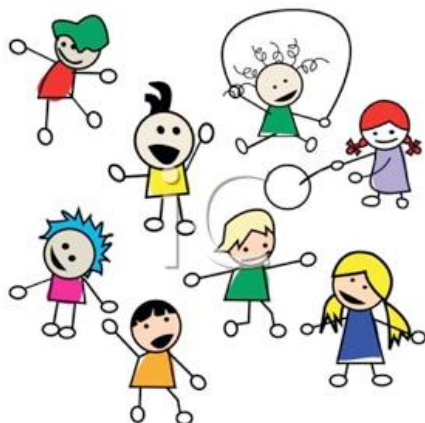


Plan mot diskriminering och kränkande behandling

Bofinkenskolan – Holkens fritidshem



Riksdagen har lagstadgat för att motverka diskriminering och kränkande behandling av barn/elever.

Årliga mål skall upprättas och vara levande för personal, barn/elever och föräldrar.

Barn/elever och föräldrar ska ges möjlighet att medverka i upprättandet av målen.

Rektor har huvudansvaret för arbetet, dock har all personal inom barnomsorg och skola ett ansvar att agera i enlighet med planen mot diskriminering och kränkande behandling.

Grunduppgifter

Verksamhetsformer som omfattas av planen

Skola åk 1-6, förskoleklass och fritidshem

Ansvariga för planen

Rektor Rose-Marie Schüler Lindahl samt kurator

Vår vision

En skola att längta till där alla når sin fulla potential.

Planen gäller från

2017-08-16

Planen gäller till

2018-06-30

Läsår

2017/2018

Elevernas delaktighet

Vi genomför trygghetsvandring tillsammans med ett urval elever, arbetsmiljöambassadörer, som representerar både skola och fritidshem, där vi gör en kartläggning av elevernas arbetsmiljö på skolans område och i våra lokaler. Eleverna görs delaktiga genom diskussioner i klassråd/elevråd samt kamratråd. Skolan genomför en trygghetsenkät på hösten och huvudmannen genomför en enkät där samtliga elever deltar, under våren. Fritidshemmet genomför en separat central enkät på våren.

Vårdnadshavarnas delaktighet

En referensgrupp med föräldrar får ta del av utkastet till planen och ges möjlighet att lämna tankar och åsikter. Planen presenteras och diskuteras årligen på föräldramöte. Huvudmannen genomför en föräldraenkät som sammanställs centralt.

Personalens delaktighet

Hela personalgruppen har deltagit i framtagandet av planen.

Förankring av planen

Vid läsårets/terminens början presenteras den nya Planen mot diskriminering och kränkande behandling för personal, elever och föräldrar på skolans hemsida. Planen presenteras för föräldrar på föräldramöte.

Trygghetsteamet går runt till alla klasser och presenterar Planen mot diskriminering och kränkande behandling vid terminens början.

Utvärdering

Beskriv hur fjolårets plan har utvärderats

Trygghetsvandring har genomförts med samtliga åldrar, både i skolan och på fritidshemmet. Eleverna har svarat på en elevenkät som genomfördes i oktober 2016 samt i januari 2017. Eleverna har svarat på enkät för utvärdering av läsårets värdegrundsarbete vid vårterminens slut.

Personalen har vid vårterminens slut 2017 utvärderat årets arbete.

Delaktiga i utvärderingen av fjolårets plan

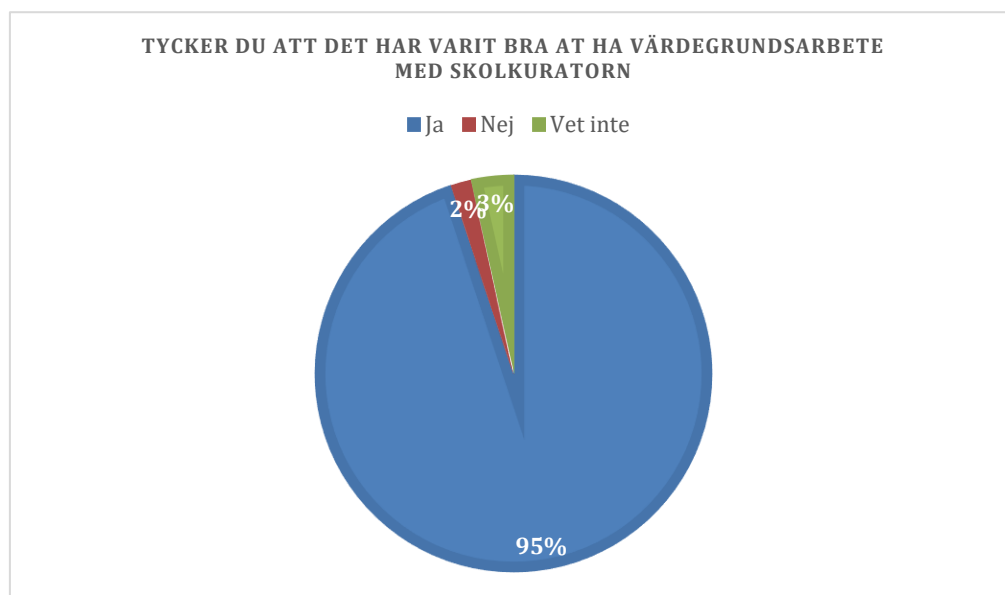
Samtlig personal samt elever via trygghetsvandring, kamratråd och elevenkäter.

Resultat av utvärderingen av fjolårets plan

Personalen har arbetat mot ett gemensamt förhållningssätt i personalgruppen kring värdegrundsarbete och ett gott arbetsklimat. Personalen anser att det uppstått små konflikter och stämningen kollegor emellan inte alltid varit bra. Personalen tror att detta till stor del beror på att mycket av planerings- och arbetslagstiden har gått bort pga. projekt som genrepedagogik och läslyftet, vilket har bidragit till mindre tid för samarbete.

Kurator har upprättat ett årshjul för skolans värdegrundsarbete. Varje månad följer ett tema, kamratskap, samarbete, självkänsla, känslor, barns rättigheter, demokrati/antirasism, internet/nätmobbing, idrott/fairplay samt miljö. Lektionsmaterial för samtliga teman och klasser har upprättats av kurator. Kurator har sedan haft värdegrundslektioner i åk1-6 vid ett tillfälle i månaden utifrån årshjulet. Pedagoger i F-klass har själva ansvarat för sitt värdegrundsarbete.

Elevernas utvärdering av skolkuratorns värdegrundslektioner visade att eleverna uppskattar värdegrundslektioner med kuratorn (95%), har lärt sig nya saker på värdegrundslektionerna (82%), tycker värdegrundslektionerna är roliga (90%), endast 3% vill förändra något med värdegrundsarbetet: *att ha lektioner oftare* och eleverna uppskattar värdegrundslektionernas olika teman.



Skapandet av gemenskap mellan alla vuxna och barn har fungerat bra. Personalen har fokuserat på att skapa goda relationer med alla elever på skolan inte endast med sina mentorselever. Detta arbete har lett till ett bättre samarbete, bättre överblick och förebyggande av konflikter på rasterna.

Inkluderande undervisning, har fungerat bra trots att skolans fysiska miljö är begränsad i utrymme. Pedagogerna anser dock att det varit svårt för specialpedagog att jobba på ett bra och inkluderande sätt pga. brist på arbetsplats och grupprum. Specialpedagogerna har inte gjort klassrumsobservationer under läsåret vilket beror på att skolan länge stod utan specialpedagog. Klasslärare önskar att specialpedagog gör klassrumsobservationer under nästa läsår.

Trygghetsteam och kamratråd har varit synligt och känt för elever, personal och vårdnadshavare. Under vårterminen utökades kamratrådet till att bestå av elever även från åk F-2. Detta har inneburit att det har varit svårare att veta vilka elever som är med i kamratrådet. Trygghetsteamet har presenterat sig en gång under läsåret för elever och personal, detta bör ske oftare. Eleverna som är med i kamratrådet kan förslagsvis ha ett roterande schema för att bära väst som synliggör dem under rasterna. Kamratrådet har detta läsår skapat en film om mobbning vilken visats för samtliga elever på skolan, detta för att öka kunskapen och förebygga mobbning. Filmen var uppskattad av såväl elever som personal. Trygghetsteamet anordnade detta läsår en temadag, ”Alla kan”, temadagen var mycket uppskattad av såväl elever som lärare.

Trygghetsvandringen har genomförts med samtliga åldersgrupper, både i skolan och på fritidshemmet. Vandringen visade på att det generellt har blivit bättre sedan rastvakter började cirkulera mer. Eleverna uppskattar TL-aktiviteterna under rasterna. Eleverna känner sig trygga i skolan (95,3%), eleverna tycker att lärarna tar hänsyn till deras åsikter (96,4%), eleverna trivs i skolan (88%) Eleverna upplever fortfarande att det finns brister i arbetsron (72% svarade att de kunde koncentrera sig på lektionerna). Personalen upplever att arbetsron är bra på lektionstid dock är det problematiskt att skolans fysiska miljö är så trång. Endast 61% av eleverna uppgav att de kände till innehållet i likabehandlingsplanen. Pedagogerna tror detta kan bero på att vi ofta använder ordet värdegrund och sällan nämner ordet likabehandlingsplan. Elevversionen av likabehandlingsplanen kan användas och refereras till mer i det dagliga arbetet.

Faddergrupperna har haft aktiviteter under året och det upplevs alltid positivt dock anser pedagoger att fadderarbetet inte riktigt fullföljts pga. brist i gemensam planeringstid. Personal önskar att jobba mer med detta under kommande läsår. Barnen är i allmänhet bra på att ta hänsyn till varandra och vara i blandade åldrar.

Personalen har arbetat aktivt med en nolltolerans för kränkande behandling under året och samtliga ärenden har anmälts i KIA. Det finns tydliga rutiner och ett bra arbete kring att både utreda och sätta in insatser. Personalen önskar ytterligare dokumentation kring specifika elever då man KIA är anonymt och personalen önskar hålla koll på vilka elever som de olika ärendena gäller. De anmälningar om kränkande behandlingar som upprättats under året har efter insatser kunnat avslutas.

Årets plan ska utvärderas senast

2018-06-30

Beskriv hur årets plan ska utvärderas

Trygghetsteamet träffas regelbundet under läsåret. Trygghetsteamet följer regelbundet upp planerade insatser, kamratrådets uppfattningar och åsikter samt analyserar elevenkäter.

Central elevenkäten för alla elever samt vårdnadshavare genomförs under våren. Enkät för samtliga barn på Bofinkensskolan/fritidshem genomförs under hösten.

Kamratrådet diskuterar om planerade insatser är genomförda.

Diskutera i arbetslagen på arbetslagsmöte/APT om planerade insatser är genomförda.

Trygghetsvandringar ska genomföras både höst och vår. Sociogram genomförs i samtliga klasser av kurator för att förstå gruppdynamiken och kunna arbeta förebyggande mot bl.a. utanförskap under både höst- och vårtermin.

Värdegrundsarbetet utvärderas i juni i form av en enkät till samtliga elever, kurator ansvarar.

Ansvarig för att årets plan utvärderas

Rektor tillsammans med trygghetsteamet.

Kartläggning

Kartläggningsmetoder

Central elevenkät genomförs för år F-6 under våren. Fritidshemmet genomför separat central enkät.

Enkät för samtliga barn på Bofinkenskolan och fritidshem genomförs i oktober 2017.

Trygghetsvandring under vår och höst med arbetsmiljöambassadörer från samtliga klasser i skolan och på fritidshemmet.

Utvecklingssamtal

Klassråd/Elevråd/Kamratråd varje månad.

Rutin på att gå igenom skolans ordnings- och trivselregler varje läsårsstart, både med elever och föräldrar.

Sociogram genomförs en gång under ht och en gång under vt i varje klass av kurator.

Dokumentation från anmälan om kränkande behandlingar, tillbud och skaderapporter.

Utvärdering av värdegrundsarbete i form av enkät.

Områden som berörs i kartläggningen

Kränkande behandling, Kön, Könsidentitet eller könsuttryck, Etnisk tillhörighet, Religion eller annan trosuppfattning, Funktionsnedsättning, Sexuell läggning och Ålder

Hur eleverna har involverats i kartläggningen

Trygghetsvandring har genomförts med både förskoleklass, skola och fritidshem där representanter, arbetsmiljöambassadörer, från varje klass deltagit.

Sociogram har gjorts på fritidshemmet varje termin. Sociogram ha gjorts av kurator varje termin.

Enkäter riktad till barnen genomfördes hösten 2016och våren 2017 samt till vårdnadshavarna våren 2017.

Klassråd/Fritidsråd/Elevråd varje månad.

Lärarna har vid utvecklingssamtal en gång/termin pratat med sina mentorselever i år F-6 kring deras trygghet och trivsel. Skolsköterskan har intervjuat barnen i Förskoleklass kring trygghet och trivsel.

Eleverna får i slutet av vårterminen utvärdera skolans värdegrundsarbete.

Hur personalen har involverats i kartläggningen

Genom det dagliga arbetet med klassen.

I arbetslaget förs diskussioner kontinuerligt under verksamhetsåret om barn-/elevfrågor.

Trygghetsteamet planerar, initierar och följer upp insatserna.

Främjande insatser

- **Gemenskap och ett gott arbetsklimat i personalgruppen**

Mål och uppföljning

Personalen ska bemöta varandra respektfullt och föregå med gott exempel för att bidra till ett gott klimat. Skapa en Vi-känsla i personalen.

Insats

Skolan & Förskoleklass – Gemensam planeringstid och prioritering av arbetslagsmöten. Alla strävar efter att skapa en Vi-känsla och samarbeta och stötta upp mellan stadierna. Gemensam diskussion i personalgruppen för både skola och fritidshem kring bemötande, utredning av kränkande behandling.

Fritidshemmet -Gemensamma diskussion i personalgruppen för både skola och fritidshem kring bemötande, utredning av kränkande behandling. Värdegrundsarbete i grupper.

Ansvarig

Rektor, all personal

Datum när det ska vara klart

2018-06-30

- **Skapa gemenskap mellan alla vuxna och barn**

Mål och uppföljning

Alla tar ett gemensamt ansvar och alla barn är våra barn.

Insats

Skolan - Planera gemensamma teman med blandade elevgrupper. Arbeta i faddergrupper och sträva efter att ha ett mer kontinuerligt inplanerat fadderarbete. Åk 6 har inga fadderbarn utan får extra ansvar för att träna ledarskap och föregå med gott exempel inför de yngre eleverna.

Förskoleklass - Planera gemensamma teman med blandade elevgrupper. Arbeta i faddergrupper.

Fritidshem - Ha fritidsmöte där gemensamma aktiviteter planeras, utedagar med lek och rörelse. Samverkan mellan alla barn och vuxna på fritids. Delta kommungemensamma arrangemang som exempelvis "Världsmedborgare i Klippan".

Ansvarig

Alla pedagoger i skolan och på fritidshemmet

Datum när det ska vara klart

2018-06-30

- **Fortsatt utveckling av värdegrundsarbete och ett gott samarbete med elevhälsan**

Mål och uppföljning

Alla i personalgruppen ska ha ett gemensamt förhållningssätt kring vad ett gott värdegrundsarbete innebär. Ett tydligt samarbete mellan pedagoger och elevhälsan.

Insats

Pedagoger jobbar aktivt med värdegrundsarbete i den dagliga undervisningen och stöttar eleverna i konfliktlösning. Kurator fortsätter med kontinuerliga värdegrundslektioner i samtliga klasser enligt årshjulet. Klasslärare och kurator samarbetar under värdegrundslektionerna.

Samtliga klasser på skolan är representerade i skolans kamratråd där eleverna får extra utbildning i kamratskap och värdegrund.

Skolsköterska, skolkurator och specialpedagog arbetar aktivt ute i verksamheten och är synliga på lektioner och raster.

Ansvarig

Rektor, all personal

Datum när det ska vara klart

2018-06-30

- **Inkluderande undervisning**

Mål och uppföljning

Undervisningen i skolan och på fritidshemmet ska vara inkluderande för samtliga elever.

Insats

Skolan – Gör alla anpassningar som är möjliga, utifrån den fysiska miljön, för en inkluderande undervisning. Planera aktiviteter med hänsyn till den elevgrupp som finns i skolan och på fritidshemmet. Specialpedagogen gör, vid behov, observationer i grupper för att observera utifrån inkluderingsperspektivet.

Förskoleklassen - Se över den fysiska miljön så att den utgår från att alla elever är inkluderade. Planera aktiviteter med hänsyn till den elevgrupp som finns i skolan och på fritidshemmet. Specialpedagogen gör, vid behov, observationer i grupper för att observera utifrån inkluderingsperspektivet.

Fritidshemmet - Se över den fysiska miljön så att den utgår från att alla elever är inkluderade. Planera aktiviteter med hänsyn till den elevgrupp som finns i skolan och på fritidshemmet. Specialpedagogen gör, vid behov, observationer i grupper för att observera utifrån inkluderingsperspektivet.

Ansvarig

Samtliga pedagoger och specialpedagog

Datum när det ska vara klart

2018-06-30

- **Trygghetsteam och kamratråd är känt och synligt för alla barn, föräldrar och personal**

Mål och uppföljning

Alla barn och vuxna ska veta vilka vuxna som är med i trygghetsteamet samt vilka elever samt vuxna som är med i kamratrådet.

Insats

Kamratrådet samt trygghetsteamet presenterar sig i alla klasser vid terminsstart. Bild och namn på kamratrådet finns i skolkatalogen samt i varje klassrum.

Trygghetsteamet planerar och genomför några aktiviteter under terminen.

Kamratrådet arbetar under läsåret med värdegrundsuppgifter i respektive klass.

Ansvarig

Rektor och Trygghetsteam

Datum när det ska vara klart

2018-06-30

Förebyggande åtgärder

- **Bofinkenskolans värdegrundsarbete**

Mål och uppföljning

Alla elever ska känna sig trygga och accepterade på Bofinkenskolan. Alla barn och vuxna ska möta varandra på ett respektfullt sätt.

Utvärderas i sociogram, enkäter, kamratråd och trygghetsvandring.

Åtgärd

Skolan - Samtal i elevgrupperna utifrån enkätfrågorna. Kontinuerligt faddergruppsarbete. Prata med eleverna utifrån HAR; **H**änsyn, **A**nsvar, **R**espekt
Kontinuerliga värdegrundslektioner med skolkurator enligt årshjul.

Förskoleklassen - Samtal i elevgruppen utifrån enkätfrågorna. Ex en fråga/vecka.

Kontinuerligt faddergruppsarbete. Prata med eleverna utifrån

HAR; **H**änsyn, **A**nsvar, **R**espekt

Fritidshemmet - Prata med eleverna utifrån HAR; **H**änsyn, **A**nsvar, **R**espekt.

Kontinuerligt arbete i blandade elevgrupper med planerade aktiviteter.

Motivera åtgärd

Bofinkenskolan strävar efter att ständigt arbeta förebyggande och på det viset bidra till en trygg miljö och ökad trivsel på skolan.

Ansvarig

Pedagoger, arbetslag och kurator

Datum när det ska vara klart

Pågående arbete under året utifrån de situationer som kommer upp.

- **Rasterna**

Mål och uppföljning

Alla elever, oavsett ålder och skolform, ska uppleva skolgården som trygg miljö för lek och samvaro. Utvärderas i trygghetsvandringen som genomförs en gång/termin.

Åtgärd

Det ska finnas ett tydligt schema med rastvärdar. Rastvärdarna ska bära väst för att synas tydligt. Rastvärdar ska röra sig runt på skolgården och prioritera de områden på skolgården som barnen upplever som mer otrygga. Skapa gemensamma trivselregler för rasterna tillsammans med barnen. Ha planerade rastaktiviteter enligt trivselledarprogrammet TL.

Motivera åtgärd

Trygghetsvandringen visade på att eleverna känner sig trygga med synliga rastvärdar på skolgården och önskar att detta fortgår. Gröningen, innebandyplanen samt multiarenan är platser där konflikter lätt uppstår.

Ansvarig

Samtlig personal

Datum när det ska vara klart

Vad säger lagen?

Diskrimineringslagen (2008:567)

Lagen har till ändamål att motverka diskriminering och på andra sätt främja lika rättigheter och möjligheter oavsett kön, könsidentitet eller uttryck, etnisk tillhörighet, religion eller annan trosuppfattning, funktionsnedsättning, sexuell läggning och ålder.

Aktiva åtgärder (2016:828)

1 § Aktiva åtgärder är ett förebyggande och främjande arbete för att inom en verksamhet motverka diskriminering och på annat sätt verka för lika rättigheter och möjligheter oavsett kön, könsöverskridande identitet eller uttryck, etnisk tillhörighet, religion eller annan trosuppfattning, funktionsnedsättning, sexuell läggning eller ålder.

2§ Arbetet med aktiva åtgärder innebär att bedriva ett förebyggande och främjande arbete genom att

1. undersöka om det finns risker för diskriminering eller repressalier eller om det finns andra hinder för enskildas lika rättigheter och möjligheter i verksamheten,
2. analysera orsaker till upptäckta risker och hinder,
3. vidta de förebyggande och främjande åtgärder som skäligen kan krävas, och
4. följa upp och utvärdera arbetet enligt 1-3. Lag (2016:828).

3 § Arbetet med aktiva åtgärder ska genomföras fortlöpande.

Åtgärder ska tidsplaneras och genomföras så snart som möjligt.

Skollagen (2010:800)

Skollagens 6 kap har till ändamål att motverka, förebygga och förhindra att barn och elever utsätts för kränkande behandling.

Begrepp

Diskriminering

Diskriminering är när vuxen på osakliga grunder behandlar barn/elever/vuxen sämre än andra barn/elever/vuxen på grund av kön, etnisk tillhörighet, religion eller annan trosuppfattning,

sexuell läggning, funktionshinder, könsöverskridande identitet eller uttryck samt ålder. Diskriminering kan vara direkt eller indirekt. OBS! Barn och elever kan i juridisk mening inte göra sig skyldig till diskriminering. När barn eller elever kränker någon på grundval av diskrimineringspunkterna benämns det *trakasserier* (se nedan).

- Direkt diskriminering

Direkt diskriminering är en orättvis behandling eller missgynnande av en person på grund av kön, etnisk tillhörighet, religion eller annan trosuppfattning, sexuell läggning eller funktionshinder, könsöverskridande identitet eller uttryck samt ålder.

- Indirekt diskriminering

Indirekt diskriminering är tillämpande av bestämmelser eller förfaringsätt som verkar vara neutralt men som i praktiken får en diskriminerande effekt, t ex servera alla samma mat

Trakasserier

Trakasserier är när ett barn/elev kränker värdigheten hos ett barn/elev/vuxen på ett sätt som har samband med någon av de sju diskrimineringsgrunderna: kön, etnisk tillhörighet, religion eller annan trosuppfattning, funktionshinder, sexuell läggning, könsöverskridande identitet eller uttryck samt ålder.

Kränkande behandling

Kränkande behandling är ett uppträdande som kränker barns/elevs/vuxens värdighet. Kränkningar kan vara:

- fysiska (slag, knuffar)
- verbala (hot, svordomar, öknamn)
- psykosociala (utfrysning, blickar, alla går när man kommer)
- texter och bilder (även lappar, fotografier, sms, mms, msn, meddelanden i sociala medier och text/bildtryck på kläder)

Sexuella trakasserier

Trakasserier kan också vara av sexuell natur. De kallas då för *sexuella trakasserier*. Det kan handla om beröringar, tafsningar, skämt, förslag, blickar eller bilder som är sexuellt anspelade. Det kan också handla om sexuell jargong. Det är personen som är utsatt som avgör vad som är kränkande.

Repressalier

Personalen får inte utsätta en elev för straff eller annan form av negativ behandling på grund av att eleven eller vårdnadshavaren har anmält skolan för diskriminering eller påtalat förekomsten av trakasserier eller kränkande behandling. Det gäller även när en elev, exempelvis som vittne, medverkar i en utredning som rör diskriminering, trakasserier eller kränkande behandling.

Diskrimineringsgrunder

Kön

Med kön avses enligt diskrimineringslagen att någon är kvinna eller man.

Könsidentitet eller könsuttryck

Med könsöverskridande identitet eller uttryck avses, enligt diskrimineringslagen, att någon

inte identifierar sig som kvinna eller man eller genom sin klädsel eller på annat sätt ger uttryck för att tillhöra ett annat kön.

Etnisk tillhörighet

Med etnisk tillhörighet menas enligt diskrimineringslagen nationellt eller etniskt ursprung, hudfärg eller annat liknande förhållande. Alla människor har en etnisk tillhörighet. En och samma person kan också ha flera etniska tillhörigheter.

Religion eller annan trosuppfattning

Diskrimineringslagen definierar inte religion eller annan trosuppfattning. Enligt regeringens proposition (2002/03:65) bör endast sådan trosuppfattning som har sin grund i eller samband med en religiös åskådning som till exempel buddism eller ateism omfattas av diskrimineringsskyddet. Andra etniska, politiska eller filosofiska uppfattningar och värderingar som inte har samband med religion faller utanför.

Funktionsnedsättning

Med funktionsnedsättning menas i diskrimineringslagen varaktiga fysiska, psykiska eller begåvningsmässiga begränsningar av en persons funktionsförmåga som till följd av en skada eller sjukdom fanns vid födelsen, har uppstått därefter eller kan förväntas uppstå. Exempel på händelser som kan vara diskriminering eller trakasserier

Sexuell läggning

Med sexuell läggning avses enligt diskrimineringslagen homosexuell, bisexuell eller heterosexuell läggning.

Ålder

Med ålder avses enligt diskrimineringslagen uppnådd levnadslängd. Skyddet mot åldersdiskriminering omfattar alla, unga som gamla. Åldersnormen kan se olika ut i olika sammanhang, men generellt drabbas yngre och äldre av diskriminering på grund av ålder. Skyddet gäller alltså även i skolan. Det är dock tillåtet att särbehandla på grund av ålder, till exempel om särbehandlingen är en tillämpning av skollagen.

Bofinkenskolans policy

Policy

På vår skola gäller följande:

- Inga former av kränkningar accepteras.
- Allas lika värde ska alltid hävdas och främjas.
- Inga barn, elever, föräldrar eller personal får diskrimineras eller trakasseras på grund av kön, könsöverskridande identitet eller uttryck, etnisk tillhörighet, religion eller annan trosuppfattning, funktionshinder samt sexuell läggning eller ålder.

Plan mot diskriminering och kränkande behandling

För att skapa en god fysisk och psykosocial studiemiljö är vår plan indelad i:

- Förebyggande arbete
- Kartläggning – utredning – åtgärder
- Uppföljning och utvärdering

Förebyggande arbete

Ledningsnivå

- Skola och fritidshem ska skapa förutsättningar för barn, elever och personal att få syn på och reflektera över föreställningar och värderingar genom planerade såväl som spontana värdegrundssamtal. Rektor ansvarar.
- Årliga personalmöten som ägnas åt kompetensutveckling kring områdets arbete mot diskriminering och kränkande behandling. Rektor ansvarar.
- Elevhälsoteam som arbetar strategiskt mot diskriminering och kränkande behandling. Rektor ansvarar.

Arbetslagsnivå

- Schemalagda vuxna rastvärdar. Rektor ansvarar.
- Diskussioner och reflektioner i arbetslaget om jämställdhet. Alla pedagoger ansvarar.
- Områdets Plan mot diskriminering och kränkande behandling diskuteras regelbundet vid APT/FAS-möten (Förnyelse, Arbetsmiljö, Samverkan), arbetslagsmöten och pedagogiska möten. Arbetslagsledare ansvarar.
- Arbetslagen ska arbeta genusmedvetet och tillgodose att båda könen synliggörs i undervisningen/verksamheten. "Genustänket" ska finnas med i olika sammanhang. Alla pedagoger ansvarar.

Gruppnivå

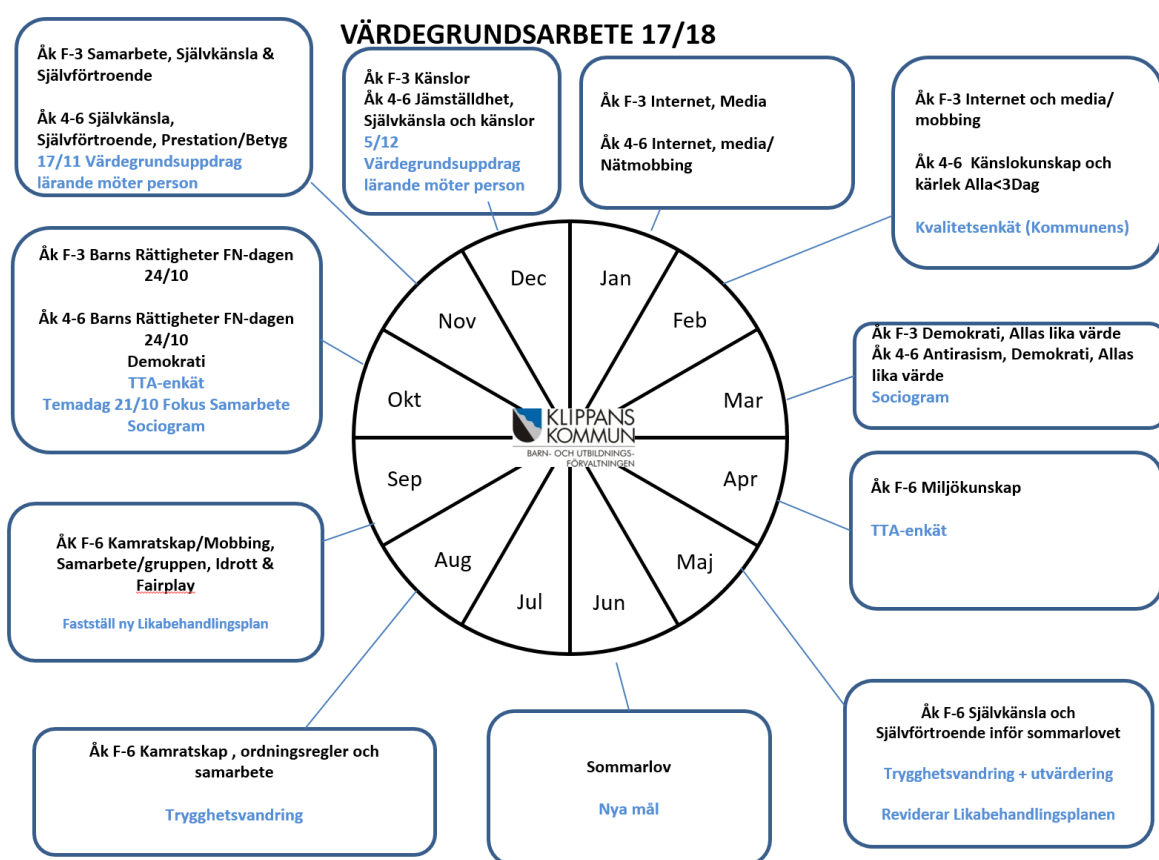
- Bland elever utses kamratråd från åk F-6 vilka utbildas och handleds av kurator och pedagog. Kamratrådet träffas en gång i månaden. Kurator och pedagog ansvarar.
- Kamratråden diskuterar och utvärderar regelbundet arbetet med de årliga målen vid sina träffar för att öka förståelse och delaktighet. Kurator och pedagog ansvarar.
- Vid läsårets slut gör varje arbetslag tillsammans med barn/elever en riskanalys för att kartlägga fritidshemmets/skolans riskområden/utrymmen. Resultaten utgör en del av underlaget för upprättande av årliga mål i verksamheten. Rektor ansvarar.
- Tid planeras eller avsätts vid behov under skoldagen och på fritids för värdegrundsarbete med övningar från ett urval av några socioemotionella program t ex StegVis, SET samt handdockor, ringsamtal, kompisamtal, forumspel eller värdegrundssamtal. Pedagog ansvarar.
- Barnen/eleverna ges återkommande möjligheter att arbeta med: social färdighetsträning, att stå emot gruppträck, konfliktlösning, självkontroll, problemlösning, emotionell träning, empati, moraliska resonemang/dilemman, kommunikation, jämställdhet och kroppsspråk. Pedagog och skolkurator ansvarar.
- Skolkurator har kontinuerliga värdegrundslektioner i samtliga klasser på skolan enligt årshjulet.
- Ordningsregler diskuteras och revideras vid varje läsårsstart och följs upp kontinuerligt under läsåret. Rektor ansvarar.
- Områdets policy mot diskriminering och kränkande behandling finns uppsatta i varje klassrum, på fritids och på andra lämpliga platser. Arbetslagsledare och pedagog ansvarar.
- Alla barn/elever ska arbeta med planen mot diskriminering och kränkande behandling samt de årliga målen under läsåret så att de förstår innebörden. Pedagog ansvarar.
- Eleverna genomför en trygghet-och trivselenkät varje hösttermin som sammanställs och utvärderas av Trygghetsteamet. Rektor ansvarar.

Individnivå

- Alla barn/elever skall veta vem man kan vända sig till om man känner sig kränkt. Pedagog ansvarar.
- Nya barn/elever informeras om planen mot diskriminering och kränkande behandlingen genom samtal. Pedagog ansvarar.
- Kurator kontakter nya barn/elever som kommer under läsåret samt deras vårdnadshavare. Kurator ansvarar.

Föräldrasamverkan

- Föräldrarna informeras om planen mot diskriminering och kränkande behandlingen samt den årliga planen via Skolportalen. Rektor ansvarar.
- Skola/fritidshem aktualiserar planen mot diskriminering och kränkande behandlingen och de årliga målen vid olika föräldraträffar, t ex föräldramöten, föräldraråd, fritidsträffar där föräldrar uppmantras att ge synpunkter och förslag. Rektor och pedagog ansvarar.
- Pedagoger samt elevhälsoteam påbörjar ett förebyggande och utbildande arbete med föräldrarna i form av något utbildningstillfälle under varje termin. Rektor och kurator ansvarar.



Kartläggning - utredning - åtgärder

- Personalen i skola och på fritids är lyhörd och följer upp misstankar om incidenter, kränkningar och diskriminering. All personal ansvarar.
- Personalen i skola och på fritids är observant vid gruppindelningar och låter inte barn/elever dela in sig själva. Pedagog ansvarar.
- Vid allvarligare fysiskt våld följs **Rutiner vid fysiskt våld** (se nedan s 8). Incidenten anmäls och dokumenteras i KIA. All personal ansvarar.
- I de fall incidenter varit kränkande eller diskriminerande, så som Skollagen och Diskrimineringslagen beskriver, ska **Rutiner vid kränkningar och diskriminering** följas (se nedan s 8) och blanketten. ”**Utredning gällande misstanke om kränkande behandling**” finns i Skolportalen/Medarbetarpärmen/Arbetsmiljö/Händelserapportering. Incidenten anmäls *skyndsamt* i KIA, och blanketten lämnas till rektor. All personal ansvarar.

Policy vid incidenter, kränkningar/diskriminering, fysiskt våld

- Personal har skyldighet att reagera och ingripa vid alla incidenter. All personal ansvarar.
- Vid fysiskt våld följs **Rutiner vid fysiskt våld**. All personal ansvarar.
- Vid kränkningar eller diskriminering följs **Rutiner vid kränkningar och diskriminering**. All personal ansvarar.
- Rektor ska alltid informeras när diskriminering och kränkningar har dokumenterats. All personal ansvarar.
- Alla dokumenterade ärenden ska tas upp i Elevhälsoteamet. Rektor ansvarar.
- Vid diskriminering och kränkningar ska överväganden göras angående behov av förändringar i strukturen och/eller förhållanden på grupp/verksamhetsnivå. Beslut fattas i elevhälsoteamet. Rektor ansvarar.
- I varje enskilt fall ska en bedömning göras ifall kränkningen/ diskrimineringen/våldet är av sådan art att anmälan även bör göras till andra myndigheter. Rektor ansvarar.
- Arbetslaget informeras om pågående utredningar för att gemensamt kunna öka bevakning och tillsyn av berörda elever under skoltid.
- Dokumentation om kränkningar/diskriminering/våld arkiveras i pärm hos rektor. Rektor ansvarar.

Rutiner vid fysiskt våld

- Dela eleverna och kalla på annan personal. Närvarande personal ansvarar.
- Låt barnen/eleverna och den personalen som närvarade skriva ner vad som hänt. Pedagog ansvarar.
- Gör en bedömning av fortsatta åtgärder, se Policy vid incidenter, kränkningar och diskriminering. Närvarande personal ansvarar.
- Gör anmälan i KIA. Närvarande personal ansvarar.
- Vårdnadshavare informeras under dagen. Klasslärare ansvarar.
- Informera rektor. Närvarande personal ansvarar.

Rutiner vid kränkningar och diskriminering

- Om ett barn/elev upplever att han/hon kränkts eller diskriminerats av annan elev ska personal utreda genom samtal. All personal ansvarar.
- Vid kränkningar eller diskriminering ska åtgärder vidtas som syftar till att både förebygga och förhindra ytterligare kränkningar/diskriminering. Dessa åtgärder ska dokumenteras på särskild blankett. Berörd personal ansvarar.
- Vid kränkningar och diskriminering ska berörda barn/elevs vårdnadshavare informeras. Berörd personal ansvarar.
- Kränkningar/diskriminering ska alltid följas upp. Även detta arbete dokumenteras på särskild blankett. Berörd personal ansvarar.
Kränkningar/diskriminering anmäls *skyndsamt* i KIA (KIA informerar rektor om händelsen).
- All dokumentationen lämnas till rektor.
- Rektor tar upp ärendet i elevhälsoteamet samt i Trygghetsteamet.
- Dokumentationen arkiveras. Rektor ansvarar.

När personal kränker/diskriminerar barn eller elev

- Om barn/elever känner sig kränkt/diskriminerad av personal ska de vända sig till någon vuxen. Rektor utreder alltid ärende när barn/elever känner sig utsatta av personal. Rektor ansvarar.
- Om personal ser annan personal uppträda kränkande ska detta anmälas till rektor. All personal ansvarar.
- Om personal ser rektor uppträda kränkande ska detta anmälas till grundskolans verksamhetschef. All personal ansvarar.

Incidentrapportering

- All information i KIA går till rektor. Ärende med hög riskfaktor rapporteras vidare av nämndssekreteraren till huvudmannen.
- Allvarligare tillbud, skador och kränkningar anmäls till Arbetsmiljöverket. Rektor ansvarar.

Uppföljning och utvärdering

Arbetslagsnivå

- Varje arbetslag ska kontinuerligt följa upp och utvärdera arbetet med de årliga målen. Trygghetsteam ansvarar.
- Analysen av elevenkäterna ska utgöra underlag för formulering och upprättande av de årliga målen. Samordnare ansvarar.
- Resultaten från arbetslagens utvärderingar av arbetet mot diskriminering och kränkande behandling samt de årliga målen ska sammanställas i kvalitetsredovisningen. Samordnare ansvarar.

Gruppenivå

- Varje höst görs en elevenkät som utgör en del av underlaget för nya årliga mål. Trygghetsteam och pedagog ansvarar.
- I slutet av läsåret görs en uppföljning av höstens enkät. Pedagog ansvarar.
- I slutet av läsåret gör elever och personal en utvärdering av de årliga målen. Samordnare och pedagog ansvarar.

Kontaktpersoner

Rektor Bofinkenskolan

Rose-Marie Schüler Lindahl
rose-marie.lindahl@klippan.se
0435-28690

Kurator

Amalia Nelson
amalia.nelson@klippan.se
Telefon 0435-284 12

Skolsköterska

Mari-Louise Olsson
Mari-louise.olsson@klippan.se
Telefon 0435-285 63

Specialpedagog

Eva Persson
eva.persson4@klippan.se

Inger Hallbäck
Inger.hallback@klippan.se

Trygghetsteam

Åk F-2 Camilla Ekstrand
Åk 3-6 Fannie Thomasson
Telefon 0435-284 05
Fritidshemmet 0734-39 84 04

BRIS – Barnens rätt i samhället

Telefon 116 111

BEO – Barn- och elevombudsmannen

www.skolinspektionen.se/sv/BEO/

”Lika rättigheter i samhället – handledning”

diskrimineringsombudsmannen
ISBN 978-91-979591-6-2