

Plats och tid	Sessionssalen kl. 13:30-16:00
Beslutande ledamöter	Kerstin Persson (S) (ordförande) Johan Pettersson (S) Hans-Bertil Sinclair (M) Carl-Axel Wilhelmsson (C) Åsa Edvardsson (SD) ersätter Kenneth Dådning (M) (vice ordförande)
Ej tjänstgörande ersättare	Paul Gustafsson (S) Jörgen Bjerknäs (MP)
Övriga närvarande	Ardiana Demjaha (Teknisk chef) Björn Pettersson Eva Bodén §20 Louise Säfström (Nämndsekreterare)
Utses att justera	Åsa Edvardsson
Justeringens plats och tid	Kommunhuset Klippan , 2017-04-18 13:00

Sekreterare


Louise Säfström

Ordförande


Kerstin Persson

Justerande


Åsa Edvardsson

ANSLAG/BEVIS Protokollet är justerat. Justeringen har tillkännagivits genom anslag.

Organ Tekniskt utskott

Sammanträdesdatum 2017-04-11

**Datum för anslags
uppsättande** 2017-04-19

**Datum för anslags
nedtagande** 2017-05-10

**Förvaringsplats för
protokollet** Kommunhuset Klippan

Underskrift



Louise Säfström

Innehållsförteckning

- § 20 Bostadsanpassning
- § 21 Parkeringsplatser i Klippans centrum- information
- § 22 Uppföljning av uppdrag avseende hastighetsbegränsning på Storgatan
- § 23 Utökning av parkeringsplatser vid kommunhuset
- § 24 Möjlighet till placering av bänkar av modell Klippansoffan på lämpliga platser i kommunen
- § 25 Yttrande över VA-fråga Kungsleden Mats G Nilsson
- § 26 Yttrande över VA-fråga Kungsleden Lisen och Anders Stigmar
- § 27 Statusrapport avseende byggnader Sågen 1
- § 28 Utökning av parkeringsplatser för personal i Ljungbygården, Ljungbyhed
- § 29 Cirkulationsplatsen på Ladugårdsvägen, utsmyckning av rondellen

§ 20**Bostadsanpassning**

KS 2017.0265

Ärendet

Ansökan har inkommit om bidrag till bostadsanpassning på fastighet för anläggande av plattor vid damm, hårdgörande av mark vid fastighetens infart samt borttagande av stolpe och förstärkning av tak vid carporten. Åtgärderna är kostnadsberäknade till cirka 222 000 kronor inklusive moms.

Tekniska utskottets beslut

Bifaller ansökan om bostadsanpassningsbidrag med 222 000 kronor inklusive moms som utbetalas efter besiktning av arbetet.

§ 21**Parkeringsplatser i Klippans centrum- information**

KS 2017.0210

Ärendet

Parkeringssituationen i Klippans centrum behandlades vid Tekniska utskottets sammanträde 2017-03-14. Utskottet beslutade att ärendet avseende parkeringsplatser och centrumutveckling skulle diskuteras i respektive partigrupp inför Tekniskt utskott 2017-04-11.

Utskottet bereds möjlighet att diskutera ärendet. Diskussionerna utmynnar i att det behövs en dialogprocess med köpmän, fastighetsägare och företrädare för allmänheten gällande centrumutvecklingen i ett bredare perspektiv

Beslutsunderlag

Protokollsutdrag Tekniskt utskott 2017-03-14, § 17
Kartskiss över parkeringsplatser i Klippans kommun

Tekniska utskottets beslut

Uppdrar åt Teknisk förvaltning att ta fram förslag på dialogprocess för centrumutvecklingen i Klippan.

§ 22**Uppföljning av uppdrag avseende hastighetsbegränsning på Storgatan**

KS 2016.0895

Ärendet

I samband med tekniska utskottets behandling 2017-03-14 av moderaternas motion om försöksperiod för ”bilfri” Storgata fick tekniska förvaltningen i uppdrag att utreda och föreslå åtgärder för att trafiken på Storgatan ska iakttas stadgad hastighetsbegränsning.

Tekniska förvaltningens förslag till åtgärd är att gångfartsområdet på Storgatan begränsas med fyra stycken kortare gupp. Allmänt gäller att upphöjningar, gupp, i vägbanan ger bra effekt. Upphöjning kan utföras på några olika sätt och en anpassning till trafikslag, trafikflöde och önskad effekt behövs i det enskilda fallet. En detalj i utförande är att avstånd mellan gupp, som upprepas, måste begränsas för att få en faktisk hastighetsdämpning mellan guppen. Förslaget är att placera gupp vid portalstenarna i vardera ända av Storgatan. Guppen är enkla att anlägga och går att justera om det behövs. Det är konsekvent att komplettera gångfartsområdet med fler gupp av lika utseende.

På bifogad karta är fyra nya gupp inlagda. Placeringen är vald för att ge bilisten möjlighet att undvika ytterligare gupp genom att svänga in på tvärgata. Kostnaden att anlägga de fyra guppen beräknas bli 260 000 kronor. De två befintliga guppen bör byggas om i höjd, vilket ger en total kostnad på 380 000 kronor. Det bör observeras att när guppen byggs måste biltrafiken stängas av kortare tider, dock enbart för en gupplats i taget. Arbetet bör utföras efter sommarperioden och kan delvis finansieras med statsbidrag på 50 %.

Beslutsunderlag

Björn Petterssons skrivelse 2017-04-03
Kartskiss över förslag till gupp på Storgatan

Tekniska utskottets beslut

Beslutar att frågan om fartdämpande åtgärder blir en del av ärendet rörande hela centrumutvecklingen i Klippan § 21.



april 4, 2017 7 (22)



ÅS



§ 23**Utökning av parkeringsplatser vid kommunhuset**

KS 2015.1367

Ärendet

Parkeringssituationen vid kommunhuset för kommunens anställda och förtroendevalda är relativt ansträngd. Antalet tillgängliga parkeringsplatser har under det senaste året minskat till följd av att parkeringsplatserna på husets framsida gjordes om till besöksparkeringar medan ett antal parkeringsplatser vid norra gaveln reserverats för el- och hybridbilar.

För att förbättra situationen har Tomas Rikse gett Tekniska förvaltningen i uppdrag att ta fram ett förslag på hur nya parkeringsplatser kan tillskapas mellan kommunhuset och Vita huset, jämte ett kostnadsförslag avseende detta. Tekniska förvaltningen har sedermera upprättat ett förslag innebärande att 14 nya parkeringsplatser tillskapas för 263 000 kronor.

Bestlutsunderlag

Kommundirektör Tomas Rikses skrivelse 2017-03-22

Fastighetschef Håkan Abrahamssons skrivelse 2016-02-06

Skiss över parkeringsplatser vid kommunhuset

Tekniska utskottets förslag till kommunstyrelsen

1. Uppdrar åt Teknisk förvaltning att beställa entreprenaden i enlighet med föreliggande specifikation, kostnadsberäkning och skiss.
2. Kostnaden för de nya parkeringsplatserna om 263 000 kronor finansieras via Kommunstyrelsens förfogandeanslag i investeringsbudgeten.

Anläggning av p-platser

För att anlägga ca 14 st parkeringsplatser mellan Kommunhuset och Vita Huset i Klippan har fastighetsavdelningen tagit fram ett förslag. Detta arbete kan utföras som en ramavtalsentreprenad och kommunen har fått ett kostnadsförslag från Klippans Maskintjänst.

Utöver entreprenaden tillkommer kostnader för el-anslutningar av lyktstolpar, skyltar m.m.

Markentreprenad	247.000 Kronor
Tillkommande arbeten	<u>16.000 Kronor</u>
Summa kostnader	263.000 Kronor

Håkan Abrahamsson
Chef för fastighetsavdelningen
Tekniska förvaltningen
Klippans kommun
+46435-28130



2017-01-17

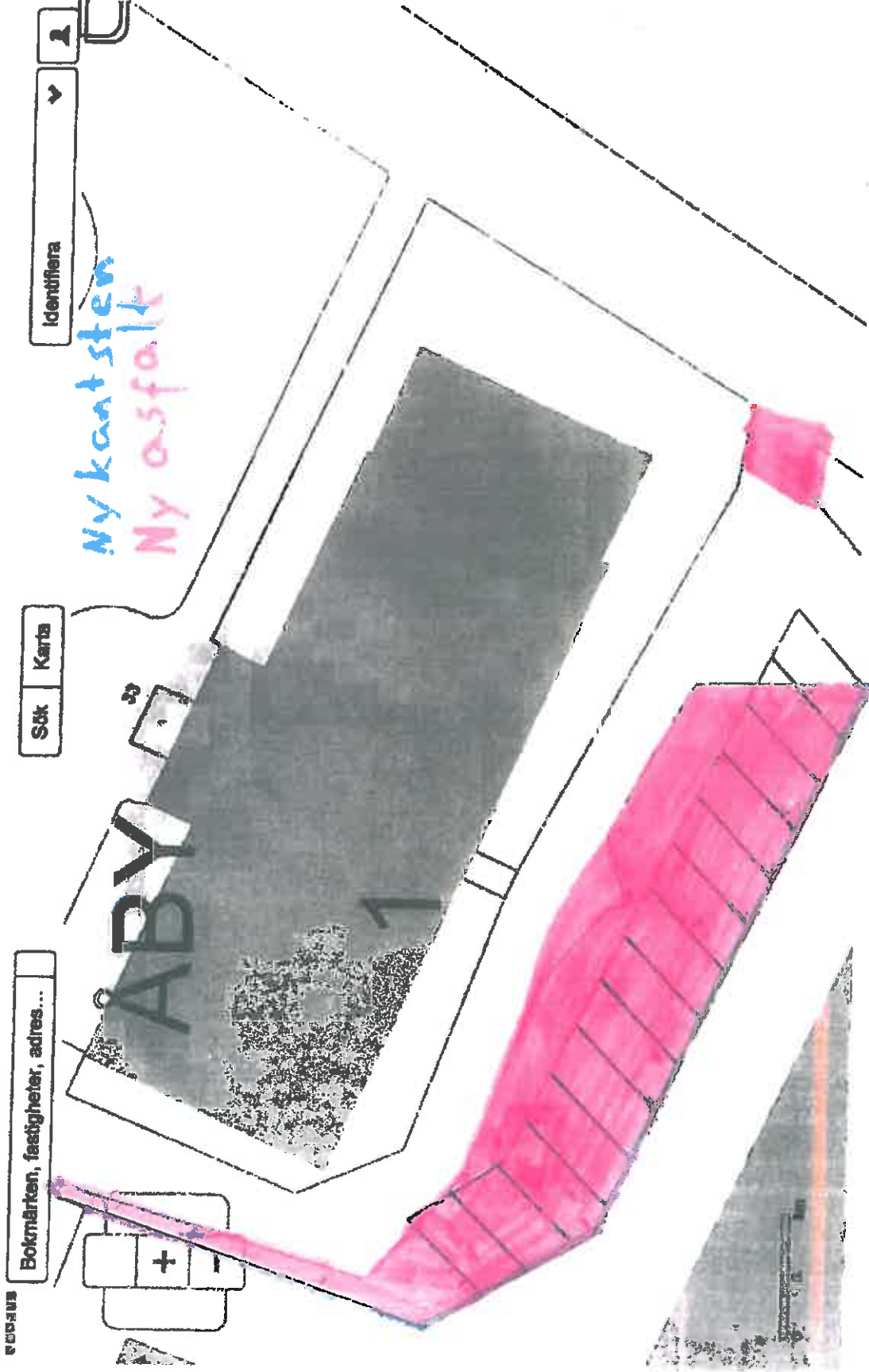
Förfrågningsunderlag

Ytor mätes på plats

- 1 Ta bort kastanj, grova rötter och asfalt
- 2 Ny kantsten och asfalt
- 3 Flytta tre lyktstolpar
- 4 Ta bort stensatt refug
- 5 Ta bort gräs och buskar på markerad yta
- 6 Bärlager, grus och ny asfalt på markerad yta
- 7 Kantsten och linjemarkering enl skiss
- 8 2 st målade pilar i färdriktning

Fastighetsavdelningen
Håkan Abrahamsson
0435-28130

ÅE 



Ks 2015.1367-9.315

AE

§ 24**Möjlighet till placering av bänkar av modell Klippansoffan på lämpliga platser i kommunen**

KS 2015.1452

Ärendet

Tekniska utskottet beslutade 2016-03-15 i frågan om att låta tillverka IKEAs populära soffmodell "Klippan" i betong följande: 1. Frågan överlämnas till budgetberedningen inför arbetet med budget 2017. 2. Att uppdra åt kommunledningsförvaltningen att ta kontakt med IKEA med anledning av fråga om tillstånd. 3. Att inhämta förslag på utsmyckning av sofforna från gymnasieskolans estetprogram.

I dagsläget är frågan om finansiering inte prövad. Priset för en soffa placerad på iordningsställd plats beräknas vara 100 000 kronor. Motsvarande kostnad för 6 soffor är 200 000 kronor, tack vare fördelning av kostnaden för gjutform och tidsvinster vid serietillverkning. Tomas Rikse har ställt frågan om tillstånd till IKEA, men får inget svar. Frågan om utsmyckning är inte avgjord. Det är oklart huruvida det estetiska programmet på Åbyskolan har blivit tillfrågade angående utsmyckningen av sofforna eller inte. Beslut om att låta tillverka soffa/soffor behöver således följas av beslut om utsmyckning och plats för utplacering av soffa.

Beslutsunderlag

Björn Petterssons tjänsteskrivelse 2017-04-04

Tekniska utskottets beslut

1. Godkänner tillverkning av sex stycken betongsoffor i modell Klippan.
2. Diskussion om placering tas upp i dialog om centrumutveckling.
3. Uppdrar åt teknisk förvaltning att följa upp huruvida fråga om utsmyckning av sofforna har ställts till estetiska programmet på Åbyskolan.

Tekniska utskottets förslag till Kommunstyrelsen

Att kostnaden för tillverkning av sofforna tas med i budgeten för 2018.

§ 25
Yttrande över VA-fråga Kungsleden Mats G Nilsson

KS 2010.0141

Ärendet

Mats G Nilsson inkom 2017-02-28 med ett brev till kommunen angående vatten- och avloppsutbyggnaden (VA) på Kungsleden. Björn Pettersson har skrivit ett förslag till yttrande som svar på Nilssons brev. Mats G Nilsson begär i brevet att kommunstyrelsen följer upp hur tekniska förvaltningen efterlever VA-nämndens dom, ABVA (Allmänna bestämmelser för brukande av den allmänna vatten- och avloppsanläggningen) och interna beslut. Därtill begär Nilsson att Kommunstyrelsen bjuder in fastighetsägare längs Kungsleden för muntlig information samt att en tydlig bekräftelse på förbindelsepunktens djup lämnas för den egna fastigheten Bläsinge 20:2.

Nilsson har tidigare haft möjligheter i frågan om en VA-utbyggnad längs Kungsleden att följa kommunens information och fastighetsägares synpunkter, som framförts via en arbetsgrupp. Detta gäller såväl Kommunstyrelsens beslut 2008 som Länsstyrelsens föreläggande om utbyggnad och Statens VA-nämnds domslut. Kommunstyrelsens information om VA-utbyggnad längs Kungsleden överklagades av Nilsson till förvaltningsrätten under 2013. I brevet för Nilsson fram sina intressen som fastighetsägare. Något företrädarkap för andra fastighetsägares behov och intressen kan rimligen inte gälla, varför synpunkten om informationsmöte inte kommenteras.

Kommunen avslutade en planering under perioden 2001-2006 av ledningsutbyggnad längs Kungsleden genom ett beslut i Kommunstyrelsen den 2008-10-01. Utbyggnad av hela sträckan i kommunal regi bedömdes inte vara ekonomiskt försvarbar. I beslutet tidsbegränsades ett erbjudande om VA-anslutning som gavs januari 2007 till att gälla fram till februari 2010. Erbjudandet accepterades inte, därmed skrinlades frågan om VA-utbyggnad Kungsleden.

Fram till Länsstyrelsens föreläggande om VA-utbyggnad längs i praktiken hela Kungsleden fanns ingen information att lämna om och när en utbyggnad skulle kunna komma. Efter föreläggandet och fram till Statens VA-nämnds dom fanns inte heller någon faktisk information att ge. Därefter har vi kontaktat fastighetsägare för att i varierande omfattning diskutera möjligheter till ledningsdragning, disposition av mark och läge för förbindelsepunkt.

Kommentar till Nilssons begäran

1 Tekniska förvaltningen använder regelmässigt ABVA och kommunens taxa i frågor som rör abonnemang och anslutningar. Dokumenten är grundläggande för parternas skyldigheter och rättigheter. Förvaltningens planering för utbyggnad av vatten- och

avloppsledningar längs Kungsleden har helt följt VA-nämndens beslut. Anläggningen är klar och kan tas i drift för de fastigheter vars ägare begärde Länsstyrelsens ingripande för att tvinga kommunen till en utbyggnad. Några fritidsfastigheter kan förses med ledningar först när Lant-mäteriet har klargjort en sent uppkommen fråga om rätt att tillträda marken för ledningsbyggande.

2 När det gäller information till fastighetsägare så anser vi att information om kommunstyrelsens beslut 2008, Länsstyrelsens förläggande och VA-nämndens beslut har varit enkel att nå. Efter VA-nämndens beslut kan i princip Kungs-le-den (utöver utbyggd del) ses som vilken annan del av kommunens geogra-fiska område, som är glesare bebyggt och har enskilt VA. Då och då tar fastighetsägare, gärna inför köp eller försäljning, kontakt med VA-verksamheten och/eller Söderåsens Miljöförbund för att diskutera tillstånd och framtida lösningar. Samma möjligheter har fastighetsägare längs Kungs-leden, de har också möjligheter till gemensamma lösningar för vatten- och avloppsförsörj-ning.

3 I frågan om förbindelsepunkt för Nilsson fastighet, så kommer Nilsson likt vad som gäller i alla andra anslutningsärenden att få en karta över förbindelse-punktens läge i plan. För spillvatten anges även vattengångens höjd. För just Nilssons fastighet har entrepre-nören avvägt avloppsledning inne på fastigheten för att försäkra sig om ett normalt fall för spillvattenservisen.

Beslutsunderlag

Björn Petterssons tjänsteskrivelse 2017-04-03

Brev från Mats G Nilsson 2017-02-28

Tekniska utskottets beslut

Godkänner Tekniska förvaltningens yttrande 2017-04-03 som svar på begäran från Mats G Nilsson 2017-02-28.

§ 26
Yttrande över VA-fråga Kungsleden Lisen och Anders Stigmar

KS 2010.0141

Ärendet

Lisen och Anders Stigmar som äger fastigheterna Bläsinge 20:36 och 20:10, med adresserna Kungsleden 87 och 89 i Stidsvig, inkom 2017-03-06 med ett brev till kommunen. Björn Pettersson har skrivit ett förslag till yttrande som svar på deras brev. I brevet ställer ägarna frågan hur kommunens planering för utbyggnad av kommunala vatten- och avloppsledningar ser ut för Kungsledenområdet. Bakgrund till frågan är den information som tidigare har lämnats och diskussioner som förts under några år om kommunal VA-ledning längs Kungsleden. I brevet hänvisas till lagen om allmänna vattentjänster. Lagen anger bland annat en kommuns skyldighet att ordna vattenförsörjning och avlopp om det med hänsyn till människors hälsa eller miljön behövs i ett större sammanhang. Statens VA-nämnd har prövat frågan om utbyggnad längs Kungsleden med slutsats att ett större sammanhang inte föreligger. Fastigheterna längs de delar av Kungsleden som inte har berörts av den nu genomförda ledningsutbyggnaden utgör inte en sådan samlad bebyggelse att kommunens skyldighet inträder.

Vad gäller kommunens faktiska planering av en ledningsutbyggnad längs Kungsleden så upphörde den inför ett beslut i Kommunstyrelsen 2008-10-01. Utbyggnad av hela sträckan i kommunal regi bedömdes inte vara ekonomiskt försvarbar. Ett tidigare erbjudande från januari 2007 om anslutning tidsbegränsades av Kommunstyrelsen att gälla till februari 2010. Erbjudandet var ställt till fastighetsägarna i området närmast befintliga VA-ledningar i Kungsleden. När erbjudandet inte accepterades avslutades från kommunens sida frågan om VA-utbyggnad Kungsleden.

Länsstyrelsen har senare ställt krav på kommunen att utöka verksamhetsområdet till att omfatta ett antal mer tätbebyggda områden. Dessa omnämns också i Stigmars brev. Kommunens utredningsarbete för VA-utbyggnad koncentreras till dessa områden. Efterföljande planering av detaljutförande och anläggningsarbete i den omfattning som utredningarna ger skäl för, kommer att ta lång tid och kräva stora investeringar för fastighetsägare och kommunen. I vart fall kommer under en 10-årsperiod inga ytterligare bebyggelseområden att utredas för att införas i verksamhetsområdet.

Kommunen utreder nu, och i viss mån förprojekterar, VA-utbyggnad i de områden som Länsstyrelsen har utpekat. Ytterligare områden med olika grad av samlad bebyggelse, varav Kungsleden kan vara ett, blir rimligen inte aktuella att börja planera förrän efter år 2025. Denna bedömning baseras på gällande lagstiftning.

Beslutsunderlag

Björn Petterssons tjänsteskrivelse 2017-03-31

Brev från Lisen och Anders Stigman 2017-03-06

Tekniska utskottets beslutGodkänner att brevet 2017-03-06 från Lisen och Anders Stigmar besvaras med
Tekniska förvaltningens yttrande 2017-03-31.

§ 27**Statusrapport avseende byggnader Sågen 1**

KS 2016.0055

Ärendet

Björn Pettersson redovisar muntligen vid sammanträdet och delar ut flygbilden över området Sågen 1. I dagsläget är hela fastigheten i praktiken inhägnad. Alla byggnader är tömda, ingen del är uthyrd, och el och fjärrvärme är bortkopplad. Villkorat med kommunens köp var att vissa stålhallar ska demonteras och fraktas bort för annat företags räkning. Detta är utfört. Någon plan för förvaltning av fastigheten är inte upprättad och anslag för drift och skötsel saknas. Rivningslov är sökt som en förberedande åtgärd.

Nästa steg bör vara att annonsera ut byggnaderna 1-4, markerade på redovisad flygbild, för försäljning på "rot". Byggnad 1 och 2 bör kunna säljas med överskott. Byggnad 3 och 4 kanske kan överlåtas för att demonteras och borttransporteras utan kostnad för kommunen. Frågan om rivning, inklusive anslag för rivning, behöver prövas för tegelbyggnaden och den tidigare butikshallen. Rivningsfrågan bör hanteras innan eller i samband med planering av framtida markanvändning. En temporär åtgärd för att få fler bilparkeringsplatser i området är att i lämplig omfattning ta bort fundamenten till bortagna stålhallar, grusavjämna ytan och flytta staket så att redan asfalterad yta kan användas.

Beslutsunderlag

Flygbild Sågen 1

Tekniska utskottets beslut

Uppdrar åt tekniska förvaltningen att ta fram en tidplan för hantering avseende Sågen 1.



18 (22)

100 Meter

50

25

0

1:1 000

AE

§ 28**Utökning av parkeringsplatser för personal i Ljungbygården,
Ljungbyhed**

KS 2017.0299

Ärendet

Verksamheterna i de tre sammanbyggda anläggningarna Ljungbygården, Syréngården och Rickmangården saknade tidigare parkeringsplatser för personal och besökande. När Rickmangården senare tömdes, då verksamheten i stort sett flyttade till Väpnaren i Klippan, uppkom balans mellan behov och tillgång av parkeringsplatser. HVB-verksamheten som startade i Rickmangården 2016 innebar en återgång till upplevt underskott av parkeringsplatser.

Det finns således i dagsläget ett behov av utökning av parkeringsplatser. På bifogad karta visas den utökning av parkeringsplatser som tidigare har skissats. På tomten kan förhållandevis enkelt 10 bilplatser ordnas. Bygglov krävs dock. Kostnaden för de 10 bilplatserna på asfalterad yta beräknas till 200 000 kronor. Träden längs Nygatan ska möjligen fällas av åldersskäl och ersättas med nya. Frågan om det är behövligt och tillfället är lämpligt utreds nu.

I förslaget till investeringsbudget 2018 ingår ett projekt som omfattar markarbeten för att underlätta transporter till Ljungbygården och byggande av miljöhus med mera. Det är rationellt att genomföra alla markarbeten i ett sammanhang och nämnda projekt kan då utvidgas till att även omfatta de 10 bilplatserna.

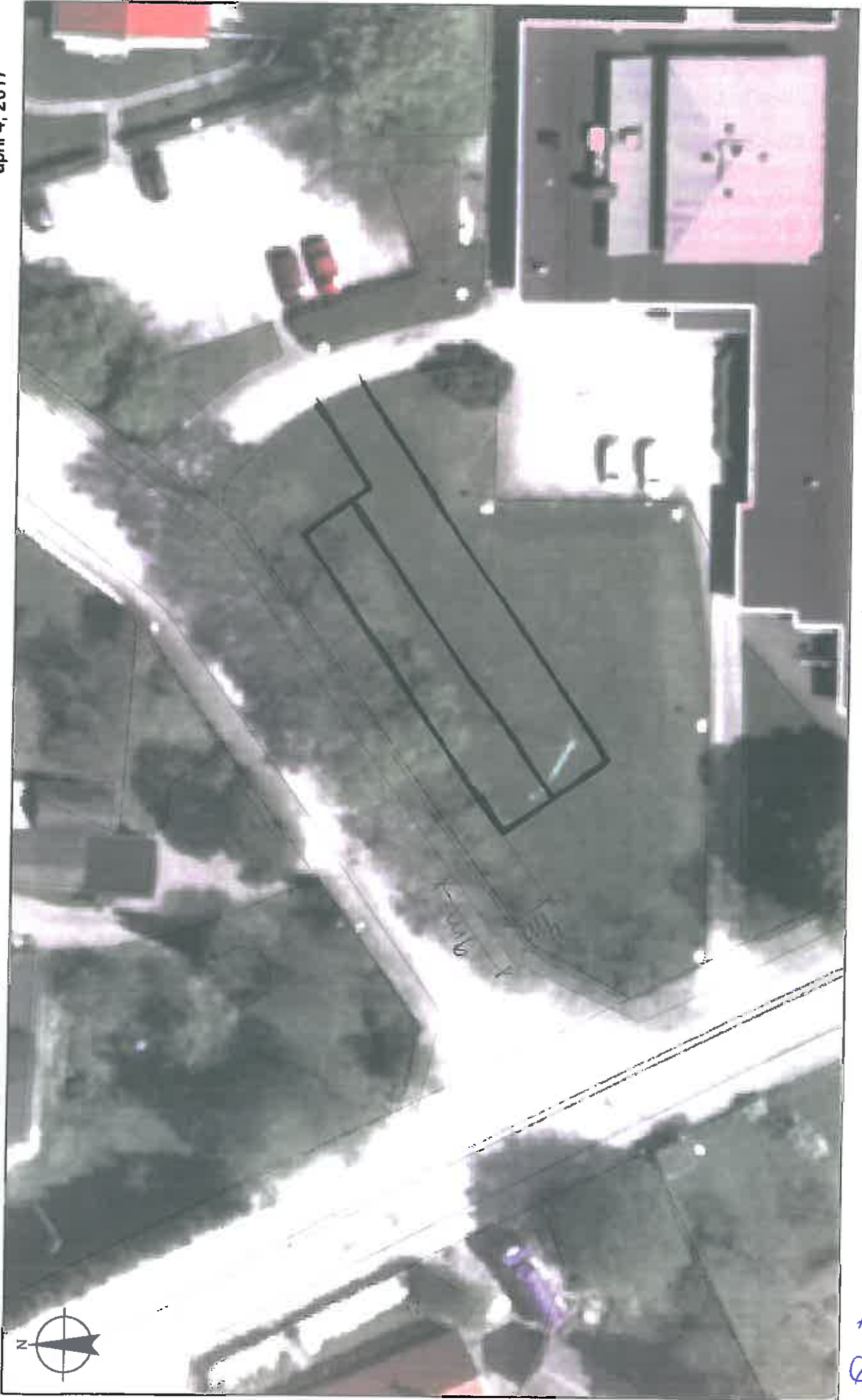
Beslutsunderlag

Björn Petterssons skrivelse 2017-04-05

Skiss över förslag till parkeringsplatser Ljungbygården

Tekniska utskottets beslut

1. Godkänner tekniska förvaltningens förslag om att Projekt Ljungbygården, markarbeten och miljöhus i investeringsbudget 2018 utökas till att omfatta 10 nya bilparkeringsplatser till en beräknad kostnad på 200 000 kr.
2. Hänskjuter frågan om finansiering till Kommunstyrelsen.



1:400

0 10 20 40 Meter

AE
⊗

§ 29**Cirkulationsplatsen på Ladugårdsvägen, utsmyckning av rondellen**
KS 2017.0305**Ärendet**

Rondellen vid Ladugårdsvägen har uppfattats av Tekniska utskottet som alltför dåligt utsmyckad. När den byggdes var avsikten att en marktäckande växt skulle etableras innanför kanstenen. Innanför denna växt ligger en bård med kalkstensplattor, som i sin tur ramar in en busktäckt mittendel. Problemet har varit att den marktäckande växten inte har utvecklats som tänkt och att matjorden var och är smittad med ett mycket besvärligt ogräs. Något som bör observeras är att rondellen i sin utformning inte ger samman skydd för parkarbetarna i skötselarbetet som exempelvis rondellen i väg 13 – Storgatan. Fordon kan inte heller köras in i rondellen i samband med skötselarbeten.

Utan större ombyggnadsåtgärder kan två olika åtgärder skissas.

1 Den marktäckande växten med jord byts ut till annan sort, som förutom snabb etablering har en klar blomfärg eller liknande under växtsäsongen. Utöver etableringsskötsel krävs senare ogrärensning cirka två gånger per säsong. Årlig skötselkostnad beräknas till cirka 3 000 kronor.

2 Den marktäckande växten tas bort, växtbädden ordnas så att blumlökar och sommarblommor planteras två gånger per säsong. Regelbunden vattning och ogrärensning krävs i detta fall. Beräknad årlig skötselkostnad är 12 000 kronor.

De båda åtgärderna måste starta med borttagning av befintlig marktäckare och urgrävning av jord så långt det praktiskt går. Beräknad kostnad för detta är 60 000 kronor. Ny jord, nytt växtmaterial och plantering beräknas i de två fallen kosta 30 000 kronor. Oavsett vilken åtgärd som väljs, så är arbetet mer av driftkaraktär än investering. En åtgärd kan inrymmas i driftbudgeten med konsekvensen att andra behov ställs åt sidan, det vill säga att behövliga åtgärder för dessa senareläggs.

Beslutsunderlag

Björn Petterssons tjänsteskrivelse 2017-04-04

Tekniska utskottets beslut

1. Ställer sig bakom alternativ nummer två.
2. Uppdrar åt Teknisk förvaltning att ta fram förslag på hur cirkulationsplatsen ska utsmyckas samt att ta kontakt med Kultur- och fritidsförvaltningen för sedan återkomma med frågan till Tekniskt utskott 2017-05-09.
3. Hänskjuter frågan om finansiering till Kommunstyrelsen.